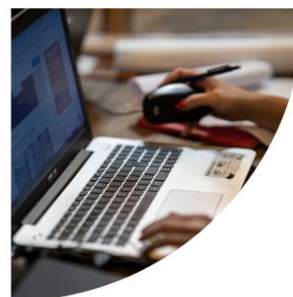


Místní akční plán rozvoje vzdělávání v ORP Karviná



Schváleno Řídícím výborem MAP pro ORP Karviná dne 15.12.2025



Spolufinancováno
Evropskou unií



Místní akční plán rozvoje vzdělávání v ORP Karviná IV
CZ.02.02.XX/00/23_017/0008339

Obsah

Úvod	3
1 Partnerství	4
2 Řízení procesů MAP	5
3 Místní akční plánování.....	16
4 Analytická část	17
4.1 Situační analýza v území ORP Karviná.....	17
4.1.1 Hlavní zjištění a závěry analýzy vnitřního prostředí	17
4.1.2 Charakteristika školství a vzdělávání v území.....	19
4.1.3 Prognózy do roku 2030.....	27
4.2 Projednání výstupů závěrečné evaluace MAP III	28
4.3 Meta analýza existujících strategických záměrů a dokumentů v území pro oblast vzdělávání	28
4.4 Průběžné vyhodnocování naplňování ročního akčního plánu z předchozího období	35
4.5 Vyhodnocení popisů potřeb škol v rámci podpory škol v plánování	35
4.5.1 Souhrnný popis výstupů minikonferencí MAP (2024–2025).....	36
4.5.2 Souhrnný popis výstupů dotazníkových šetření	37
4.6 Zjištění potřeb investic a stupně připravenosti ve školách a organizacích neformálního vzdělávání.....	39
4.7 Vymezení problémových oblastí a klíčových problémů.....	41
5 Strategický rámec priorit MAP do roku 2028.....	55
6 Implementační část	56
Seznam příloh.....	68
Seznam tabulek	68
Seznam obrázků	68

Úvod

Projekt „**Místní akční plán rozvoje vzdělávání v ORP Karviná**“ je realizován v rámci Moravskoslezského kraje. Území dopadu pro realizaci je vymezeno hranicí správního obvodu obce s rozšířenou působností obcí Karviná zahrnující statutární město Karviná a obce Dětmárovice, Petrovice u Karviné a Stonava. Nositelem projektu je statutární město Karviná. Oprávněného nositele projektu včetně potvrzení území potvrdila svým Stanoviskem příslušná Regionální stálá konference. Všechny základní a mateřské školy v zájmovém regionu včetně jejich zřizovatelů vyjádřily svůj souhlas se zapojením do projektu.

Místní akční plán vzdělávání představuje strategický dokument zaměřen především na rozvoj kvalitního a inkluzivního vzdělávání dětí a žáků mladších 15 let. Zabývá se oblastí včasné péče, předškolního a základního vzdělávání, zájmového a neformálního vzdělávání. Místní akční plán je zpracováván ve spolupráci s partnery, přičemž vychází z místních potřeb a naléhavosti, lokálních přínosů a je podložený reálnými daty a analýzami v území. Definuje priority a jednotlivé kroky, jenž jsou zapotřebí k dosažení stanovených cílů vzdělávací politiky v území SO ORP Karviná.

Hlavním cílem procesu místního akčního plánování je zlepšení kvality vzdělávání v mateřských a základních školách v území SO ORP Karviná formou spolupráce zřizovatelů, škol a ostatních aktérů ve vzdělávání. Jedná se o společné informování, vzdělávání a plánování partnerských aktivit pro řešení místně specifických problémů a potřeb. Projekt se dále zaměřuje nejen na prioritní a doporučená opatření MAP, ale také na další témata zjištěná na základě analýzy aktuálního stavu a odborných diskuzí. Vedlejším cílem je podpora sběru informací pro přípravu územně zaměřených výzev z OP JAK a IROP v letech 2021 – 2027.

Hlavní přínos realizace projektu MAP spočívá ve vybudování udržitelného systému komunikace mezi aktéry ovlivňující vzdělávání v zájmovém regionu. Vytvořené partnerství napomáhá nejen ke zkvalitňování vzdělávání, ale také k řízenému rozvoji dalších navazujících služeb na podporu vzdělávání dětí a žáků. Společné plánování a sdílení aktivit v území přispěje k naplnění Dlouhodobého záměru vzdělávání a vzdělávací soustavy kraje a součástí aktivit je rovněž společné plánování investičních akcí, jež regionu bude chtít podpořit z dotačních titulů.

Klíčovým výstupem je předkládaný Místní akční plán rozvoje vzdělávání v ORP Karviná, který představuje souhrnný dokument skládající se z několika částí zaměřených na specifika zájmového území. Mezi další výstupy patří dohody o prioritách vzdělávací politiky v území, tzv. Strategický rámec MAP do roku 2028 a soubor aktivit, ve kterých jsou navržena konkrétní řešení místních problémů v dohodnutých prioritách, tzv. akční roční plány pro školní roky 2025/2026, 2026/2027 a 2027/2028.

Místní akční plán rozvoje vzdělávání v ORP Karviná byl schválen Řídícím výborem MAP dne 15.12.2025.

1 Partnerství

Statutární město Karviná bylo úspěšným realizátorem projektu „Společná řešení pro lepší učení“ v rámci výzvy OP VK č. 46 a z tohoto důvodu realizovalo projekt místního akčního plánování v úrovni MAP+. Při realizaci projektu MAP tak byla respektována již vytvořená lokální funkční partnerství, kdy základ partnerství v území byl již vytvořen v předchozím projektu a pouze byli identifikováni doplňující aktéři, především na úrovni Moravskoslezského kraje, ITI ostravské aglomerace, Krajského akčního plánu, místních akčních skupin a mikroregionů. Partnerstvím, které bylo vytvořeno, se rozumí široká platforma spolupracujících subjektů, jejichž struktura a konkrétní složení je předmětem dohody relevantních aktérů v území MAP pro ORP Karviná.

Již samotná projektová žádost MAP I vznikala ve spolupráci s vybranými partnery a cílovými skupinami, přičemž úplná podoba partnerství se začala formovat v průběhu prvních tří měsíců realizace projektu. Konečná struktura partnerství byla odsouhlasena na jednání dne 16. 3. 2016 v počtu 37 partnerů, přičemž vytvořené partnerství má otevřenou podobu, která umožňuje dodatečné přistoupení nového subjektu. Podobu partnerství se podařilo zachovat také v rámci navazujících projektů MAP II, MAP III a MAP IV. Organizace partnerství a spolupráce odráží členění dle tří základních skupin, kterými jsou zřizovatelé škol a dalších vzdělávacích zařízení, školy a poskytovatelé vzdělávání a uživatelé vzdělávání. Partnerství je v rámci MAP Karviná tvořeno čtyřmi obcemi a Moravskoslezským krajem disponujícími školským zařízením, ať už jsou to školy mateřské nebo základní. Dále šestnácti mateřskými a základními školami, převážně sloučenými organizacemi. Z neformálních vzdělávacích institucí jsou v partnerství zahrnuty Středisko volného času Juventus, Karviná, příspěvková organizace a Regionální knihovna Karviná. Dalšími partnery jsou ITI Ostravská aglomerace, Moravskoslezský kraj/projekt IDZ MSK, MAS Bohumínsko, Pedagogicko-psychologická poradna Karviná, Speciálně pedagogické centrum Karviná, Okresní hospodářská komora Karviná. Rovněž zástupce rodičů.

Spolupráce v partnerství probíhá dle principu zapojení veřejnosti, kdy všichni partneři jsou průběžně informováni o aktuálním dění v projektu. Jsou jim zasílány všechny relevantní informace a mají možnost připomínkovat jednotlivé výstupy. Partneři, kteří projeví zájem, jsou aktivně informováni v rámci společných nebo individuálních jednání, prostřednictvím konzultací, připomínek, zjišťování jejich postupů a stanovisek k jednotlivým částem vznikajícího MAP. Partneři mají možnost zapojit své zástupce přímo do pracovních skupin či Řídícího výboru tak, aby se mohli přímo podílet na vytváření návrhů v MAP.

Informovanost probíhá prostřednictvím internetových stránek projektu <http://www.prolepsiuceni.cz>, profilu na sociální síti Facebook MAP ORP Karviná, místních médií, propagačních materiálů a v rámci realizace aktivit projektu. Na internetových stránkách projektu a profilu na sociální síti Facebook jsou průběžně prezentovány výstupy z jednotlivých jednání a výstupy pracovních skupin. Články o realizaci bývají publikovány zejména v místním Karvinském zpravodaji a dalších regionálních tiscích. Byl zpracován propagační materiál v podobě A3 plakátu a umístěn v prostorách příjemce a partnerských organizací. Ke zpracování analytické části, následně strategického rámce a implementační části probíhala projednání za účasti partnerů, kde byly představovány jednotlivé výstupy. V rámci aktivit projektu, zejména vzdělávacích, informačních, diskusních a tematických setkání, jsou účastníci vždy informováni o realizaci v rámci MAP.

2 Řízení procesů MAP

Organizační struktura MAP pro ORP Karviná se skládá z několika úrovní – partnerství, řídicí výbor, realizační tým projektu administrativní a odborný, pracovní skupiny ve složení vedoucích a členů. Níže jsou uvedeny kompetence jednotlivých součástí.

Partnerství = široká platforma spolupracujících subjektů v oblasti vzdělávání. Struktura a konkrétní složení partnerství je předmětem dohody relevantních aktérů v území MAP pro ORP Karviná. Spolupráce v partnerství probíhá dle principu zapojení veřejnosti, kdy všichni partneři jsou průběžně informováni o aktuálním dění v projektu. Jsou jim zasílány všechny relevantní informace a mají možnost připomínkovat jednotlivé výstupy. Partneři, kteří projeví zájem, jsou aktivně informováni v rámci společných nebo individuálních jednání, prostřednictvím konzultací, připomínek, zjišťováním jejich postupů a stanovisek k jednotlivým částem vznikajícího MAP. Partneři mají možnost zapojit své zástupce přímo do pracovních skupin či Řídicího výboru tak, aby se mohli přímo podílet na vytváření návrhů v MAP.

Tabulka 1 - Struktura partnerství

Zřizovatelé škol	Sídlo / adresa v území
Statutární město Karviná	Fryštátská 72/1, 733 24 Karviná-Fryštát
Obec Stonava	Stonava 730, 735 34
Obec Petrovice u Karviné	Petrovice u Karviné 251, 73572
Obec Dětmárovice	Dětmárovice 27, 735 71
Moravskoslezský kraj	28. října 117, 702 Ostrava
Základní a mateřské školy vč. školních družin a jídelen	Sídlo / adresa v území
Základní škola a Mateřská škola U Lesa, Karviná, příspěvková organizace	U Lesa 713, 734 01 Karviná-Ráj
Základní škola a Mateřská škola Borovského, Karviná, příspěvková organizace	Ve Svahu 775, 734 01 Karviná - Ráj
Základní škola a Mateřská škola Prameny, Karviná, příspěvková organizace	Prameny 838, 734 01 Karviná
Základní škola a Mateřská škola Školská, Karviná, příspěvková organizace	Školská 432/1, 734 01 Karviná
Základní škola a Mateřská škola U Studny, Karviná, příspěvková organizace	Centrum 2290/14, 734 01 Karviná - Ráj
ZŠ a MŠ Majakovského <i>Od 1.8.2024 sloučena se ZŠ a MŠ U Studny, Karviná</i>	Majakovského 2219, 734 01 Karviná - Mizerov

Základní škola a Mateřská škola Mendelova, Karviná, příspěvková organizace	Einsteinova 2871/8, 733 01 Karviná - Hranice
Základní škola a Mateřská škola Slovenská, Karviná, příspěvková organizace	Slovenská 2936/61, 733 01 Karviná - Hranice
Základní škola a Mateřská škola Dělnická, Karviná, příspěvková organizace	Sokolovská 1758/1, 735 06 Karviná - Nové Město
Základní škola a Mateřská škola Družby, Karviná, příspěvková organizace	tř. Družby 1383/1, 735 06 Karviná
Základní škola a Mateřská škola Cihelní, Karviná, příspěvková organizace	Cihelní 1666, 735 06 Karviná - Nové Město
Základní škola a Mateřská škola s polským jazykem vyučovacím - Szkoła Podstawowa i Przedszkole, Karviná, příspěvková organizace	Dr. Olszaka 155/1, 733 01 Karviná - Fryštát
Mateřská škola Klíček, Karviná-Hranice, Einsteinova 2849, příspěvková organizace	Einsteinova 2849/1, 733 01 Karviná
Střední škola, Základní škola a Mateřská škola, Karviná, příspěvková organizace	Komenského 614/2, Nové Město, 735 06 Karviná
Základní škola a Mateřská škola Dětmarovice, příspěvková organizace	Dětmarovice 1002, 735 71
Základní škola a Mateřská škola Petrovice u Karviné, příspěvková organizace	Petrovice u Karviné 186. 735 72
Základní škola a Mateřská škola Stonava	Stonava 825, 735 34 Stonava
Mimoškolní vzdělávání	Sídlo / adresa v území
Středisko volného času JUVENTUS, Karviná	U Bažantnice 1794/1, Karviná - Nové Město
Regionální knihovna Karviná	Centrum 2299/16, 733 01 Karviná - Mizerov
Uživatelé vzdělávání	Sídlo / adresa v území
Rodiče - školské rady, komise pro výchovu a vzdělávání	nerelevantní
Děti, žáci, účastníci zájmového vzdělávání	nerelevantní
Ostatní aktéři	Sídlo / adresa v území
ITI Ostravská aglomerace	Magistrát města Ostrava, Prokešovo náměstí 8, 729 30 Ostrava
Projekt IDZ MSK	28. října 117, 702 Ostrava
Okresní hospodářská komora Karviná	Svatováclavská 97, 733 01 Karviná - Fryštát
MAS Bohumínsko	Masarykova 418, 735 81 Bohumín - Nový Bohumín
Pedagogicko-psychologická poradna Karviná	Víta Nejedlého 591/4, 734 01 Karviná - Ráj
Speciálně pedagogické centrum Karviná	Komenského 614/2, Karviná - Nové Město

Řídící výbor = role Řídícího výboru je přímo spjatá s procesem plánování, tvorbou a schvalování MAP. Jeho složení reprezentativně odpovídá složení partnerství MAP. Řídící výbor je hlavním pracovním orgánem partnerství MAP. Je tvořen zástupci klíčových aktérů ovlivňujících oblast vzdělávání na území MAP. Realizačním týmem byli osloveni všichni aktéři, kteří již v minulém období v ŘV MAP působili. Je žádoucí, aby na daném území pokračoval v činnosti ŘV MAP, který byl ustaven a pracoval již v předchozím období, pokud jeho členové deklarují rozhodnutí pokračovat ve své práci. Řídící výbor se sešel na svém ustavujícím jednání 29.02.2024 a schválil statut a jednací řád, zvolil si předsedu a místopředsedu. Řídící výbor při svém vzniku čítal 23 členů. Řídící výbor se schází zpravidla každé 3 měsíce, v případě potřeby také na mimořádných zasedáních, minimálně však 2x ročně. Dne 10. 12. 2024 byla schválena aktualizace personálního složení Řídícího výboru, přičemž počet členů zůstal zachován.

Tabulka 2 - Struktura Řídícího výboru MAP

Zástupci	Jméno, příjmení	Funkce
RT MAP		
1. Statutární město Karviná	Ing. Lukáš Raszyk	náměstek primátora SMK místopředseda ŘV
Statutární město Karviná	Ing. Petra Kantorová	manažer projektu - náhradník
Zřizovatelé škol		
2. Statutární město Karviná	Mgr. Andrzej Bizoń	náměstek primátora SMK předseda ŘV
3. Moravskoslezský kraj/IDZ	Ing. Jana Trombíková	oddělení rozvoje vzdělávání odbor školství, mládeže a sportu KÚ MSK
Vedení škol, učitelé, školní družiny		
4. Základní škola a Mateřská škola Prameny, Karviná, příspěvková organizace	Mgr. Dagmar Czinege	ředitelka školy a školní družiny
5. Základní škola a Mateřská škola Školská, Karviná, příspěvková organizace	Mgr. Iva Hefnerová	ředitelka školy a školní družiny
6. Základní škola a Mateřská škola U Studny, Karviná, příspěvková organizace	Mgr. Martin Bandor	ředitel školy a školní družiny
7. Základní škola a Mateřská škola Mendelova, Karviná, příspěvková organizace	Mgr. Leona Mechúrová	ředitelka školy a školní družiny
8. Základní škola a Mateřská škola Slovenská, Karviná, příspěvková organizace	Mgr. Michael Klos	ředitel školy a školní družiny
9. Základní škola a Mateřská škola Cihelní, Karviná, příspěvková organizace	Mgr. Marcela Adamcová	pedagogický pracovník školy
10. Střední škola, Základní škola a Mateřská škola, Karviná, příspěvková organizace	Mgr. Marcela Jagošová	ředitelka školy
11. Základní škola a Mateřská škola Dětmárovice, příspěvková organizace	Mgr. Monika Stašková	pedagogický pracovník školy

12. Základní škola a Mateřská škola Petrovice u Karviné, příspěvková organizace	Mgr. Radek Adamczyk	pedagogický pracovník školy
13. Základní škola a Mateřská škola Družby, Karviná, příspěvková organizace	Mgr. Andrzej Szyja	ředitel školy a školní družiny
14. Základní škola a Mateřská škola U Lesa, Karviná, příspěvková organizace	Mgr. Petra Olbřimková	pedagogický pracovník školy
15. Mateřská škola Klíček	Mgr. Ivana Ličková	pedagogický pracovník školy
16. Základní škola a Mateřská škola Stonava	Mgr. Milada Heimerová	ředitelka školy a školní družiny
Organizace neformálního a zájmového vzdělávání		
17. Regionální knihovna Karviná, příspěvková organizace	Ing. Svatava Sukopová	vedoucí útvaru knihovnických a informačních služeb
Rodiče - školské rady		
18. Základní škola a Mateřská škola Mendelova, Karviná, příspěvková organizace	Bc. Lenka Hudáková	komise pro výchovu a vzdělání
ITI		
19. ITI Ostravská aglomerace	Mgr. Dagmar Vdolečková	kontaktní pracovník
MAS		
20. MAS Bohumínsko	Mgr. Pavla Skokanová	člen realizačního týmu MAP Bohumín (nositel MAS Bohumínsko) a vedoucí odboru školství, kultury a sportu v Bohumíně
Ostatní		
21. Pedagogicko-psychologická poradna Karviná	Mgr. Pavel Kantor	ředitel
22. SPC Karviná	PhDr. Helena Lukácsová	zástupkyně ředitelky pro SPC
23. Okresní hospodářská komora Karviná	Pavla Hlavenková, DiS.	kontaktní pracovník

Realizační tým projektu = nese odpovědnost za realizaci projektu a jeho výstupy. Realizační tým projektu MAP Karviná vede projektový manažer. Administrativní tým doplňuje finanční a administrativní manažer. Odborný tým pak tvoří koordinátor spolupráce a implementace, specialista na strategie a plánování, vedoucí a členové pracovních skupin, odborníci ve výuce, lektoři implementace a evaluátor. Každý tým má svěřeny své kompetence a odpovědnosti. Společně pak zajišťují klíčovou aktivitu Vnitřní hodnocení projektu.

Administrativní realizační tým zabezpečuje činnost Řídícího výboru a dalších částí organizační struktury MAP. Mezi hlavní úkoly tohoto týmu patří zajišťovat potřebné podkladové materiály a tyto pak předkládat Řídícímu výboru MAP a dalším aktérům, plánovat podrobný harmonogram aktivit a monitorovat průběh realizace MAP, pracovat v systému ISKP21+ a komunikovat s poskytovatelem dotace, připravovat průběžné žádosti o změnu, zprávy o realizaci a žádosti o platbu, studovat metodické příručky a postupy, organizovat činnosti zapojených subjektů, zajišťovat efektivní komunikační systém, zajišťovat v oblastech MAP přenos výstupů mezi dílčími týmy, dohlížet na vedením administrativy, organizovat porady, metodická setkávání, vzdělávací aktivity, pracovní jednání, kontrolovat správné profinancování projektu, dohlížet na dodržování povinné publicity projektu, ve spolupráci s odborným týmem rozvíjet u zástupců zřizovatelů a v zapojených školách odbornou znalost k odborným tématům MAP, účastnit se aktivit souvisejících s přímou podporou škol a dalších vzdělávacích zařízení v oblasti řízení kvality vzdělávání, pravidelně vyhodnocovat realizované aktivity a dosahování cílů MAP. Mezi členy administrativního realizačního týmu probíhá každodenní komunikace, a to především osobní, případně elektronická či telefonická. Zároveň probíhá řízení a koordinace odborného realizačního týmu.

Hlavní manažer projektu zodpovídá za řádnou realizaci projektu, koordinuje práci celého týmu a spoluzodpovídá za ni ve spolupráci s vybranými členy odborného realizačního týmu, s nimiž průběžně komunikuje. Přímě řídí činnost administrativního týmu projektu a dohlíží na ni (včetně čerpání rozpočtu). Vyhodnocuje dodržování harmonogramu projektu a zodpovídá za jeho dodržování a za plnění cílů a účelu projektu. Zodpovídá za administraci změnových řízení projektu a za předkládané zprávy o realizaci projektu, a to včetně žádostí o platbu a dalších povinných příloh. Provádí průběžný monitoring realizace projektu a zodpovídá za řízení rizik spojených s realizací projektu. Koordinuje administraci výběrových řízení a dohlíží na ně. Dohlíží na realizaci projektu z hlediska souladu s metodickou dokumentací OP JAK. Zodpovídá za formální správnost předkládaných výstupů. Dbá na dodržení pravidel publicity. Úzce spolupracuje s finančním manažerem a administrativním pracovníkem. Komunikuje s poskytovatelem podpory, případně s dalšími kontrolními orgány. Poskytuje součinnost v případě kontrol/auditů projektu.

Finanční a administrativní manažer zodpovídá za plnění podmínek způsobilosti výdajů projektu, připravuje finanční část zprávy o realizaci projektu, vyplňuje a upravuje žádost o platbu. Dohlíží na realizaci výdajů v souladu s metodickou dokumentací OP JAK, tj. dodržování podmínek způsobilosti výdajů projektu a zodpovídá za správné prokazování výdajů projektu. Shromažďuje podklady k doložení způsobilosti výdajů. Sleduje čerpání rozpočtu projektu, plnění finančního plánu projektu a spolupracuje na administraci změnových řízení projektu s dopadem do finančního plánu a do rozpočtu projektu či jeho čerpání. Spolupracuje s účetními či dalšími členy týmu, úzce spolupracuje s projektovým manažerem projektu. Komunikuje s poskytovatelem podpory a spoluúčastní se kontrol/ auditů projektu. Provádí administrativní činnosti dle pokynů projektového manažera, eviduje dokumentaci o realizaci projektu, zabezpečuje administrativní úkony při tvorbě zpráv o realizaci projektu, podílí se na organizaci porad realizačního týmu projektu a jednání členů realizačního týmu projektu (např. s dodavateli), eviduje korespondenci související s realizací projektu, archivuje dokumentaci projektu.

Tabulka 3 Složení administrativního realizačního týmu projektu

Role	Jméno a příjmení
Manažer projektu	Ing. Petra Kantorová
Finanční manažer	Ing. Renáta Kytková

Odborný realizační tým projektu garantuje klíčové aktivity Vnitřní hodnocení projektu, Rozvoj a aktualizace MAP, Implementace akčních plánů. V rámci aktivity Vnitřní hodnocení projektu bude podpořeno hodnocení dopadu aktivit projektu na cílové skupiny projektu a diseminace zjištění. Aktivitu garantuje externí evaluátor projektu. V aktivitě Rozvoj a aktualizace MAP bude realizován a prohlubován proces společného místního akčního plánování s větším zapojením škol do tohoto procesu, bude podpořen rozvoj partnerství v území a tím rozvíjen samotný MAP, dojde k aktualizaci dokumentace MAP a zpracování akčních plánů. Aktivita je tvořena soustavou povinných a volitelných podaktivit, které naplňují pracovníci na pozicích koordinátor spolupráce a implementace, specialista na strategie a plánování, vedoucí a členové pracovních skupin. V rámci aktivity Implementace akčních plánů bude podpořena implementace opatření uvedených v akčních plánech na roky 2024 a 2025, které byly pro dané území vytvořeny v předchozím období a které jsou plně v souladu s aktuálním MAP, resp. Strategickým rámcem MAP do roku 2025. Implementační aktivity zajišťují pracovníci na pozicích koordinátor spolupráce a implementace, odborníci ve výuce, lektori implementace i zástupci pracovních skupin a administrativního RT MAP.

Evaluátor projektu = Je zodpovědný za sběr a vyhodnocení dat potřebných k vyhodnocení projektu, případně zaškoluje sběrače dat a zodpovídá za proces sběru dat. Evaluátor má zkušenosti s evaluací projektů či programů nebo realizací společenskovedního výzkumu (kvalitativního či kvantitativního). Evaluátor je nezávislý alespoň do té míry, že nebude v realizačním týmu zastávat další roli, jejíž náplň by byla předmětem hodnocení (nebo ji v minulosti nezastával). Evaluátor je součástí RT MAP a jeho zapojení je zajištěno formou služby. Evaluátor je pracovníkem Slezské univerzity v Karviné, Obchodně podnikatelské fakulty, součástí Interdisciplinárního výzkumu.

Koordinátor spolupráce a implementace = Zodpovídá za svěřené implementační aktivity. Jedná s jednotlivými školami a dalšími aktéry ve vzdělávání ve věci přípravy a zajištění navržených implementačních opatření. Vyhledává a zajišťuje dodavatelské služby a dodávky za účelem naplnění implementace aktivit (např. ubytování, cestování, stravování, nájmy prostor, nákup materiálů a pomůcek aj.). Řídí lektorský tým. Je zodpovědný za časový harmonogram a naplnění indikátorů implementace. Úzce spolupracuje s pracovníky školství obcí v ORP při přípravě aktivit v návaznosti na další činnosti škol. Jeho úkolem je přenos reálných potřeb ze škol do plánu v území MAP, rozvíjet a posílit atmosféru spolupráce v rámci pedagogického sboru při společném plánování aktivit ve školách v prioritních tématech MAP. Za tímto účelem aktivně navštěvuje školy, poskytuje konzultace a poradenství pro školy, informuje školy o výstupech pracovních skupin. Zajišťuje jednání se školami, analýzu školské soustavy v území, zmapování spádových oblastí jednotlivých škol, identifikaci organizací zapojených do vzdělávání, zajišťuje spolupráci MŠ a ZŠ při přestupu dětí. Podporuje školy ve tvorbě individuálních popisů potřeb škol formou tematických workshopů. Koordinuje zpracování popisu potřeb školy, aktivně vede diskuze s pedagogickými pracovníky školy s cílem stanovit vizi rozvoje školy, podílí se na zpracování analytické části, vede dokumentaci spojenou s analýzou problémů školy, identifikuje příčiny a navrhuje vhodné způsoby řešení.

Specialista na strategie a plánování = Poskytuje odborné poradenství a konzultace k řízení projektu MAP na všech úrovních. Účastní se seminářů realizovaných poskytovatelem dotace. Zajišťuje výměnu informací a zkušeností, plánování společných aktivit a jejich synergií v územích. Účastní se seminářů, diskusních panelů a konferencí pořádaných na úrovni kraje v rámci IDZ a IPs. Spolupracuje s NPI ČR a se středním článkem. Rozvíjí odbornou znalost k odborným tématům MAP. Vede a aktivně řídí diskuze s pedagogickými i ostatními odborníky. Účastní se setkání s rodiči, pedagogickými i nepedagogickými pracovníky, zaměstnanci zřizovatelů, pracovníky neformálních a zájmových vzdělávacích organizací, odborníky, jednání ŘV MAP/pracovních skupin, které facilituje. Podporuje školy ve zpracování jejich vize rozvoje, napomáhá efektivně dojít k optimálním výsledkům v pracovní skupině nebo týmu, stanovuje komunikační principy jednání Řídicího výboru MAP a pracovních skupin. Jeho úkolem je přenos reálných potřeb ze škol do plánu v území MAP, rozvíjet a posílit atmosféru spolupráce v rámci pedagogického sboru při společném plánování aktivit ve školách v prioritních tématech MAP. Za tímto účelem aktivně navštěvuje školy, poskytuje konzultace a poradenství pro školy, informuje školy o výstupech pracovních skupin. Zajišťuje jednání se školami, analýzu školské soustavy v území, zmapování spádových oblastí jednotlivých škol, identifikaci organizací zapojených do vzdělávání, zajišťuje spolupráci MŠ a ZŠ při přestupu dětí. Podporuje školy ve tvorbě individuálních popisů potřeb škol formou tematických workshopů. Koordinuje zpracování popisu potřeb školy, aktivně vede diskuze s pedagogickými pracovníky školy s cílem stanovit vizi rozvoje školy, podílí se na zpracování analytické části, vede dokumentaci spojenou s analýzou problémů školy, identifikuje příčiny a navrhuje vhodné způsoby řešení. Je zodpovědný za zpracování šetření a tvorbu výstupu potřeb a cílů školy a jejich předání RT MAP. Je hlavní kontaktní osobu dané školy pro projekt MAP. Provádí konzultační činnosti členům pracovních skupin v oblasti výchovy a vzdělávání, včetně vhodných metod a forem práce. Podílí se na zpracování analýz, identifikace problémů a příčin ve vzdělávání v území. Konzultuje návrhy aktivit spolupráce a aktivit škol členů pracovních skupin, zpracovává dílčí podklady a oponentury výstupů pracovních skupin. Poskytuje konzultace školám při identifikaci problémů a příčin. Koordinuje a řídí zpracování Místního akčního plánu, řízení procesu zpracování MAP, zodpovídá za zpracování jednotlivých částí MAP, koordinuje členy Řídicího výboru, zodpovídá za celkovou koordinaci pracovních skupin a celkovou koncepci a jednotnost zpracování Místního akčního plánu. Spolu navrhuje způsoby financování aktivit, účastní se jednání pracovních skupin, vede porady s členy odborného týmu.

Tabulka 4 Složení odborného realizačního týmu

Role	Jméno a příjmení
Specialista na strategie a plánování	Ing. Petra Kantorová
Koordinátor spolupráce a implementace	Petra Pomianková

Odborníci ve výuce = dle aktuálních potřeb v území ORP zajištění sdílených odborníků ve školách. V území evidujeme zvýšenou poptávku po odborných profesích, na které chybí ve školách finanční prostředky a tyto nejsou alokovány ani v rámci projektů šablon nebo na ně již prostředky nezbývají. Jedná se o zajištění pomoci při řešení problémových situací pro pedagogy, řešení syndromu vyhoření, práce se začínajícími pedagogy, pomoc v hledání efektivních řešení v práci s dětmi ze sociálně znevýhodněného prostředí, při řešení výchovných situací v třídních kolektivech, individuální práce s žáky, kteří mají výchovné problémy, eliminace rizik logopedických obtíží u dětí, které mají vzrůstající trend, ale také zajištění cizojazyčné tandemové výuky ve školách. Jedná se o sdílené odborné pozice, které budou k dispozici všem školám v ORP a využívány budou dle aktuálních potřeb těchto škol.

Lektoři implementace = zajištění výukových procesů v rámci aktivity Implementace akčních plánů a to v rámci povinných i volitelných témat. Úkolem lektora implementace je zavádění metod a forem výchovně vzdělávacího procesu vedoucích k rozvoji kompetencí a potenciálu dětí a žáků v rámci školních i mimoškolních aktivit, podpora moderních didaktických forem, podpora pedagogických a didaktických kompetencí pracovníků ve vzdělávání a management třídních kolektivů. Lektor implementace zodpovídá za svěřené implementační aktivity, snaží se o proměnu obsahu a způsobu vzdělávání, podporuje učitelé a další pracovníky v průběhu vzdělávacího procesu, v určitých tématech rozvíjí digitální kompetence a usiluje o snižování nerovností v přístupu ke vzdělávání. Jeho povinností je spolupráce se zapojenými školami. Jedná se o lektory implementace pro oblast polytechnického vzdělávání a digitalizace, občanské kompetence, kreativita a podnikavost, čtenářské a matematické gramotnosti a pregramotnosti, rovné příležitosti.

Pracovní skupina = Řídící výbor rozhodl, že pro zajištění principů komunitního plánování budou vytvořeny pracovní skupiny. Každá pracovní skupina se zabývá svěřeným opatřením, které je v rámci MAP povinné a dále těmi, která vyšla z vlastních šetření a provedených analýz území. Zároveň bylo žádoucí zachovat původní strukturu pracovních skupin z předchozích projektů MAP. Pracovní skupina je tým pracovníků složený z vedoucího a členů pracovní skupiny, kteří se věnují určenému tématu / tématům vzdělávání. Pracovní skupiny jsou rovněž tvořeny ze všech cílových skupin partnerů tak, aby bylo dosaženo dohody.

Celkem bylo vytvořeno 7 pracovních skupin:

1. PS pro financování
2. PS pro podporu moderních didaktických forem vedoucích k rozvoji klíčových kompetencí - tvořena podskupinami k rozvoji čtenářské gramotnosti/pregramotnosti a k rozvoji matematické gramotnosti/pregramotnosti
3. PS pro rovné příležitosti
4. PS Podnikavost a kreativita
5. PS Polytechnika a digitalizace
6. PS Občanské kompetence
7. PS Předškolní vzdělávání

Pracovní skupiny se scházejí pravidelně, min. 4x ročně. Aktivně se podílejí na stanovení cílů, priorit a aktivit, naplnění implementačních opatření. V každé pracovní skupině působí alespoň 1 člen splňující podmínku pedagogického pracovníka s minimálně pětiletou praxí v základní škole.

Tabulka 5 Přehled členů pedagogů s požadovanou praxí

Předškolní vzdělávání	Mgr. Lenka Böhmová
Pro podporu moderních didaktických forem vedoucích k rozvoji klíčových kompetencí - Rozvoj čtenářské gramotnosti/pregramotnosti	Mgr. Šárka Hanusková
Pro podporu moderních didaktických forem vedoucích k rozvoji klíčových kompetencí - Rozvoj matematické gramotnosti/pregramotnosti	Mgr. Marcela Adamcová
Pro rovné příležitosti	Mgr. Dagmar Czinege

Podnikavost a kreativita	Mgr. Pavlína Mojová
Polytechnika a digitalizace	Mgr. Dagmar Horká
Občanské kompetence	Mgr. Radek Adamczyk
Pro financování	Mgr. Libor Stáňa

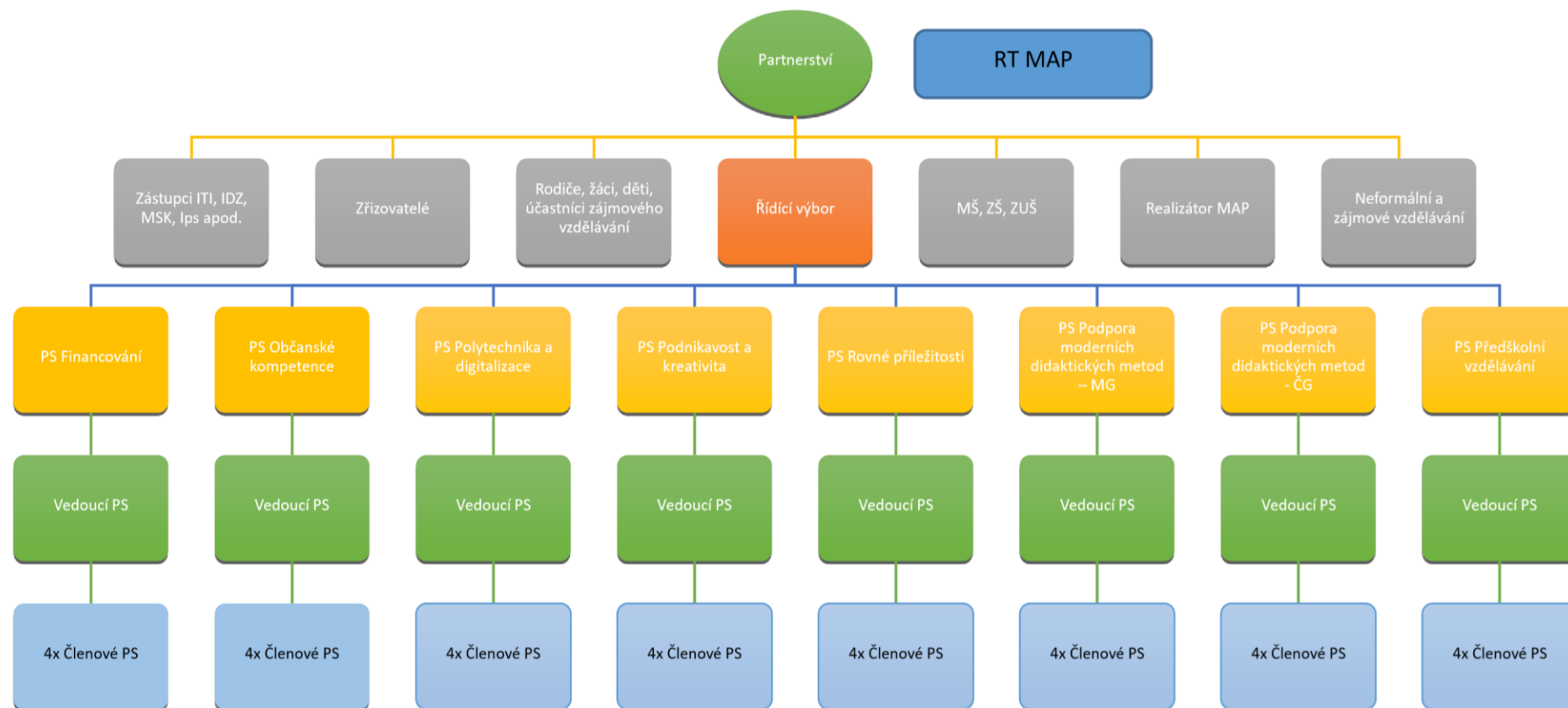
Vedoucí pracovní skupiny = řídí činnost svěřené pracovní skupiny, připravuje podklady na jednání pracovní skupiny, zpracovává výstupy činnosti pracovní skupiny a finální podobu podkladů na jednání ŘV, vede jednotlivé členy pracovní skupiny. Stanovuje cíle a přiděluje dílčí úkoly jednotlivým členům týmu, kontroluje plnění úkolů. Je zodpovědný za prezentaci výsledků pracovní skupiny Řídicímu výboru, motivuje jednotlivé členy pracovní skupiny, zajišťuje zvyšování odborných kompetencí, pořádání odborných konzultací pro členy pracovní skupiny. Spolupracuje s ostatními PS, především PS Financování a PS Pro rovné příležitosti. Pravidelně komunikuje s ostatními členy administrativního a odborného týmu MAP a účastní se porad ke zpracování Místního akčního plánu.

Člen pracovní skupiny = zpracovává analytické výstupy v území a ze škol za danou oblast a návrhovou část opatření aktivit škol a aktivit spolupráce, poskytuje poradenství školám a ostatním subjektům zapojeným do MAP, účastní se jednání se zřizovateli, s RT MAP a členy ŘV MAP, podílí se na realizaci implementace akčních ročních plánů.

Tabulka 3 - Složení pracovních skupin

Předškolní vzdělávání a péče	Rozvoj čtenářské gramotnosti a rozvoj potenciálu každého žáka	Rozvoj matematické gramotnosti a rozvoj potenciálu každého žáka	Rovné příležitosti	Rozvoj podnikavosti a kariérové poradenství	Polytechnické vzdělávání a digitalizace	Občanské a sociální kompetence	Financování
Martina Zahatlanová (vedoucí učitelka MŠ Prameny)	Šárka Hanusková (pedagogický pracovník ZŠ Mendelova)	Marcela Adamcová (zástupce ředitele ZŠ a MŠ Cihelní)	Dagmar Czinege (ředitelka ZŠ a MŠ Prameny)	Petr Kantor (Asociace středoškolských klubů ČR)	Eva Trnečková (pedagog SPŠ Karviná)	Aleš Homan (zástupce ředitele ZŠ a MŠ Majakovského)	Libor Stáňa (ředitel ZŠ a MŠ Borovského)
Lada Wojackzová (vedoucí učitelka MŠ Dělnická)	Svatava Sukopová (Regionální knihovna Karviná)	Renáta Krátká (pedagog ZŠ Petrovice)	Petra Kantorová (RT MAP, zřizovatel)	Zuzana Palová (Centrum na podporu podnikání a zaměstnanosti)	Dagmar Horká (SŠ, ZŠ a MŠ Komenského)	Monika Kotyzová (pedagog SŠ Zdravotnická)	Jan Firla (ředitel SVČ Juventus)
Andrea Nieslaniková (pedagog MŠ U Lesa)	Barbora Jedličková Bičejová (pedagog ZŠ Borovského)	Ivana Koošová (pedagog ZŠ Borovského)	Pavel Kantor (ředitel PPP Karviná)	Pavčina Mojová (výchovný poradce ZŠ Majakovského)	Oleg Pasz (pedagog SŠ průmyslová)	Pavla Kucharczyková (pedagog ZŠ Mendelova)	Marcela Jagošová (SŠ, ZŠ a MŠ Komenského, p.o.)
Helena Skutková (pedagog ZŠ Prameny)	Stanislava Starzová (pedagog ZŠ U Studny)	Jana Klementová (pedagog ZŠ U Studny)	Marie Huplíková (pedagog ZŠ a MŠ Stonava)	Petra Krejčí (Slezská univerzita)	Beatrice Staříčná (pedagog ZŠ Mendelova)	Radek Adamczyk (vedoucí učitel ZŠ Petrovice u Karviné)	Milada Heimerová (pedagog ZŠ Stonava)
Lenka Böhmová (pedagog ZŠ Dělnická)	Kateřina Kempná (pedagog ZŠ Borovského)	Petra Olbřimková (zástupce ředitele ZŠ a MŠ U Lesa)	Pavla Jáňová (výchovný poradce ZŠ a MŠ Slovenská)	Renata Slowiková (pedagog ZŠ Olszaka)	Lukáš Barchanski (SVČ Juventus)	Silvie Vlčková (pedagog ZŠ U Studny)	Monika Stašková (pedagog ZŠ Dětmárovice)
			Jana Petrová (ředitelka ZŠ a MŠ U Lesa)				Naděžda Komínková (zřizovatel)

Obrázek 1 - Organizační struktura MAP Karviná



3 Místní akční plánování

V rámci aktualizace dokumentu MAP jsme realizovali tyto kroky:

A. Aktualizace analytické části:

- projednání výstupů evaluace předchozího projektu včetně návrhů opatření ke zlepšení,
- zpracování a projednání dalších aktualizovaných/nových analytických vstupů,
- revize analytické části včetně SWOT- 3 analýz minimálně v povinných/klíčových tématech, identifikace problémů a popis příčin identifikovaných problémů,

B. Aktualizace strategické části:

- aktualizace SR MAP do roku 2028,
- návrhy/aktualizace priorit, jejich prioritizace – Dohoda o prioritách,
- návrhy/aktualizace cílů k jednotlivým prioritám,
- zpracovávání návrhů/aktualizace aktivit pro dosažení cílů v jednotlivých prioritách,

C. Aktualizace implementační části – akční plány:

- rozpracovávání aktivit ze strategické části MAP do konkrétních plánovaných aktivit – postupné zpracovávání třech konkrétních akčních plánů pokrývajících školní roky 2025/2026, 2026/2027, 2027/2028.

Povinně jsme se zabývali následujícími třemi klíčovými tématy, která se následně odráží v Návrhu priorit rozvoje vzdělávání a ve stanovených prioritách SR MAP – Dohoda o prioritách:

1. téma podpory moderních didaktických forem vedoucích k rozvoji klíčových kompetencí,
2. téma rozvoje potenciálu každého žáka, zejména žáků se sociálním a jiným znevýhodněním,
3. téma podpory pedagogických a didaktických kompetencí pracovníků ve vzdělávání a podpory managementu třídních kolektivů.

4 Analytická část

V rámci aktualizace analytické části území jsme provedli tyto postupné kroky:

1. Situační analýza v území ORP Karviná.
2. Projednání výstupů závěrečné evaluace předchozího projektu MAP III včetně návrhů opatření ke zlepšení.
3. Meta analýza existujících strategických záměrů a dokumentů v území pro oblast vzdělávání.
4. Průběžné vyhodnocování naplňování ročního akčního plánu z předchozího období.
5. Vyhodnocení popisů potřeb škol v rámci podaktivity Podpora škol v plánování.
6. Zjištění potřeb investic ve školách a stupně připravenosti.
7. Vymezení problémových oblastí a klíčových problémů v závislosti na provedených analýzách a šetření, tedy revize analýzy stavu a potřeb, SWOT3 analýz a identifikace příčin.
8. Projednání analytické části MAP.

Analytická část je základem pro další společné plánování v partnerství. Stávající analytická část MAP, která byla zpracována v předchozím projektu MAP III byla aktualizována na základě nových dat a informací z území. Zároveň byly zohledněny výstupy evaluací z předchozího projektu MAP III. Podklady pro aktualizaci analytické části vytvořit realizační tým MAP a ty poskytnul a projednal se zapojenými školami, zřizovateli, pracovními skupinami, řídicím výborem MAP a veřejností v rámci konzultačního procesu.

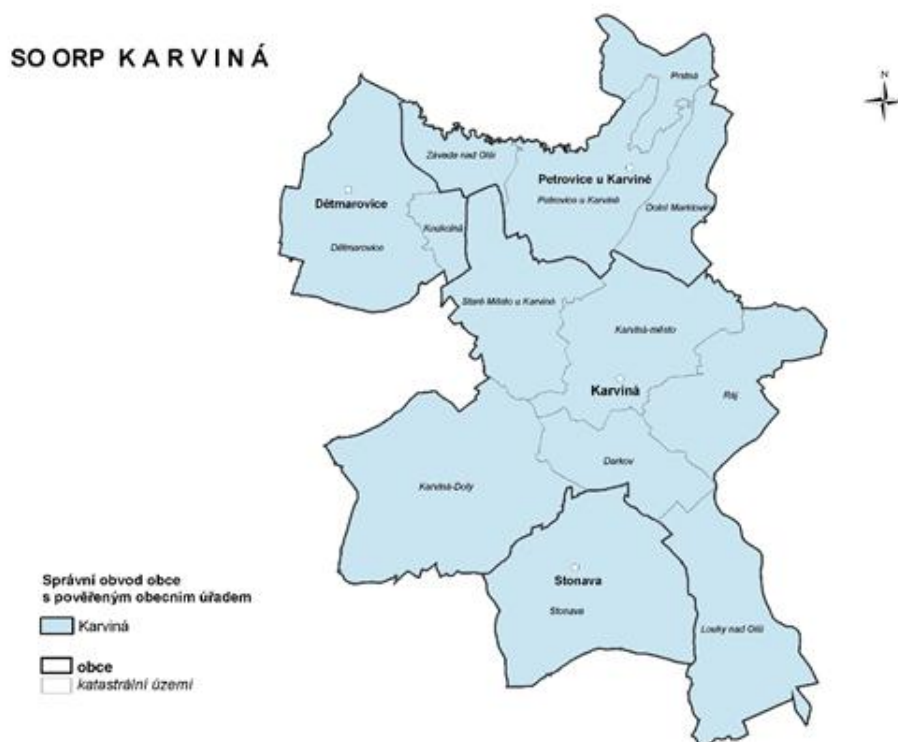
4.1 Situační analýza v území ORP Karviná

Analýza vnitřního prostředí, charakteristika vzdělávání a školství v území byla realizována v prvním čtvrtletí roku 2016 jako výchozí aktivita projektu Místní akční plán rozvoje vzdělávání ORP Karviná (MAP I). Na tuto situační analýzu navázala v červnu 2019 studie vývoje počtu dětí v mateřských, základních a středních školách SO ORP Karviná a vývoje obyvatel do roku 2030 (MAP II), která je **přílohou č. 1 tohoto dokumentu**. Průběžně dochází k ověření aktuálnosti těchto dat na základě demografického vývoje a každoročních statistických výkazů ve školství za ORP Karviná. Školskou statistikou se zabývají všechny pracovní skupiny.

4.1.1 Hlavní zjištění a závěry analýzy vnitřního prostředí

Místní akční plán rozvoje vzdělávání v ORP Karviná se prostorově týká území správního obvodu s rozšířenou působností Karviná (dále jen SO ORP Karviná). SO ORP Karviná leží v severovýchodní části Moravskoslezského kraje. Severní a východní hranice je tvořena státní hranicí s Polskem, na jihu správní obvod sousedí se SO ORP Český Těšín a SO ORP Havířov, na západě se SO ORP Orlová. SO ORP Karviná zahrnuje čtyři obce – Dětmárovice, Karviná, Petrovice u Karviné, Stonava, z nichž Karviná je jediným městem. Na celkové rozloze kraje se správní obvod podílí 1,9 % (17. místo v rámci kraje), avšak podíl na celkovém počtu obyvatel v kraji, který činí 5,9 %, ho ale řadí na páté místo v kraji.

Obrázek 2 - Správní obvod ORP Karviná



Demografické údaje o historii a současnosti obyvatelstva v ORP Karviná a jejich komparace s regionálními a celorepublikovými daty naznačují, že celkový počet obyvatel ORP Karviná bude mít klesající trend. Do r. 2025 neexistuje v Karviné reálná možnost růstu počtu obyvatel, podobně jak u značné části měst ČR, zejména v Moravskoslezském kraji. Otázkou zůstává pouze rychlost poklesu počtu obyvatel, zda tento pokles bude podobně jako dosud, rychlejší než u měst podobné velikosti. Reálná varianta prognózy uvažuje s poklesem počtu obyvatel na cca 50 500 do roku 2025. Na tomto úbytku se budou podílet jak očekávaná nižší plodnost a porodnost žen tak migrace obyvatel. Jednoznačnou příčinou tohoto vývoje je nepříznivý vývoj v městě Karviné. Migrace mladých a vzdělaných lidí z Karviné, často do jiných atraktivních měst (Praha, Brno), je výrazným trendem, který je doplněn sub urbanizací v zázemí města (Petrovice u Karviné, Dětmárovice, Stonava) i širším okolí (Podbeskydí). Jednou z cest jak tento trend zmírnit anebo změnit je veřejná politika zaměřená na vzdělání, podporu rodin s dětmi a hlavně zaměstnanost a celkovou ekonomickou úroveň regionu. Lze očekávat, že z hlediska věkového složení obyvatel klesne podíl dětské složky ve společnosti a naopak se bude zvyšovat podíl starších obyvatel. Výrazně klesne počet osob do 34 let a nejpočetnější skupinou obyvatelstva se stanou lidé ve věku 55 – 59 let.

Přesto, že se jedná o součást průmyslového regionu Moravskoslezského kraje, je zde větší počet ekonomicky neaktivních osob. Karvinský region patří mezi strukturálně postižené regiony v České republice, a v rámci míry nezaměstnanosti je dlouhodobě na předních místech. Zároveň je postižen stále klesajícím počtem podnikatelských subjektů, populační ztrátou a růstem sociálních problémů. Ukončení těžebního průmyslu sebou oprávněně přináší hrozbu nárůstu těchto problémů. Pád či útlum výroby stěžejních zaměstnavatelů v regionu v kombinaci s nízkou mírou podnikavosti bude znamenat rychlé zvýšení nezaměstnanosti, propad ekonomiky s významným dopadem na sociálně-kulturní prostředí.

4.1.2 Charakteristika školství a vzdělávání v území

Statutární město Karviná je v současné době zřizovatelem 11 příspěvkových organizací škol. Součástí každé školy je základní škola a jedno nebo více odloučených pracovišť mateřských škol. Jedna z nich je s polským jazykem vyučovacím. Celkově se jedná o 11 základních škol a 20 odloučených pracovišť mateřských škol. Optimalizace sítě škol zřizovaných statutárním městem Karviná probíhá již několik let v návaznosti na vývoji počtu dětí a žáků v jednotlivých městských částech.

Optimalizace mateřských škol proběhla k 1. 1. 2016, kdy došlo k jejich sloučení se základními školami. Současná kapacita mateřských škol je 1618 dětí, ve školním roce 2025/2026 se v MŠ vzdělává 1308 dětí (80 % kapacity). Dochází k setrvalému poklesu dětí v předškolním vzdělávání. Kapacita mateřských škol je v současné době tedy dostatečná, a to i ohledem na povinné předškolní vzdělávání a nárok vzdělávat se v mateřské škole pro děti tří a čtyřleté.

Poslední optimalizace v oblasti základního školství proběhla k 1. 8. 2024, kdy došlo ke sloučení Základní školy a Mateřské školy Majakovského se Základní školou a Mateřskou školou U Studny. Zřizovatel tak reagoval na postupné snižování počtu žáků této základní školy.

Podle stavu k 30. 9. 2025 se v základních školách zřizovaných statutárním městem Karviná vzdělává 4045 žáků, přičemž celková kapacita základního vzdělávání v Karviné činí 6515 žáků (obsazenost 62 %). Z toho v běžných třídách 3958 žáků, ve třech přípravných třídách 37 žáků, ve speciální třídě (ZŠ U Lesa) 6 žáků. Celkový vývoj počtu žáků v karvinských školách má klesající tendenci, a to v souvislosti s úbytkem počtu obyvatel města. S ohledem na vývoj počtu žáků v karvinských základních školách se jeví vhodné pokračovat v započaté optimalizaci.

Okolní obce v OPR Petrovice u Karviné, Dětmárovice a Stonava dále zřizují každá jednu sloučenou organizaci ZŠ a MŠ (10 odloučených pracovišť). Tyto školy jsou školami běžnými a také v těchto školách dochází ke stagnaci počtu dětí a žáků. V území také působí speciální MŠ Klíček a sloučená speciální SŠ, ZŠ a MŠ Komenského, Karviné, obě zřizované Moravskoslezským krajem stejně jako ZUŠ Bedřicha Smetany. Dále v území působí odloučené pracoviště sloučené speciální MŠ, ZŠ a SŠ Slezské diakonie, jejímž zřizovatelem je církev.

Stávající kapacita škol plně zabezpečuje podmínky pro předškolní vzdělávání a podmínky pro plnění povinné školní docházky, viz přehledová tabulka níže dokládající vývoj počtu dětí a žáků ve školách ORP a % plnění kapacity. Vzhledem ke každoročnímu poklesu počtu dětí a žáků docházelo již v minulosti k postupnému rušení některých mateřských škol a základních škol. Školy zabezpečují výuku v běžných, speciálních i přípravných třídách a taktéž vzdělávání žáků se speciálními vzdělávacími potřebami formou individuální integrace. Děti a žáci se speciálními vzdělávacími potřebami se mohou rovněž vzdělávat v mateřské a základní škole zřízené krajem a následně ve střední škole zřízené rovněž krajem pro tuto skupinu žáků.

Z pohledů zřizovatelů mateřských a základních škol v ORP Karviná je potřeba řešit kapacitu a dostupnost ve školách v návaznosti na rostoucí počet dětí mladších tří let v předškolním vzdělávání a rostoucí počet dětí a žáků se speciálními vzdělávacími potřebami (1092 žáků se SVP, 193 dětí se SVP). Je tedy zapotřebí modernizace a rozvoje místního školství, pomoci školám v oblasti inkluzivního vzdělávání a v budování bezbariérovosti. Vzhledem k závislosti regionu na technicky orientovaný trh práce je potřeba sladit vzdělávání s potřebami zaměstnavatelů, podporovat technické vzdělávání již od MŠ i v rámci mimoškolní výchovy.

Tabulka 4 - Vývoj počtu dětí a žáků ve školách ORP Karviná

Školy zřizované statutárním městem Karviná

Název školy	kapacita školy						naplněnost ve šk.r. 2025/2026
		2018/2019	2019/2020	2020/2021	2021/2022	2025/2026	
Základní škola a Mateřská škola Borovského, Karviná, příspěvková organizace	650	440	438	448	465	471	72%
odloučené pracoviště mateřská škola	84	62	68	68	71	84	100%
odloučené pracoviště mateřská škola	20	16	20	18	16	15	75%
odloučené pracoviště mateřská škola	100	39	48	53	53	56	56%
Základní škola a Mateřská škola Prameny, Karviná, příspěvková organizace	600	418	410	423	434	429	72%
odloučené pracoviště mateřská škola	100	100	100	100	100	83	83%
Základní škola a Mateřská škola Školská, Karviná, příspěvková organizace	500	286	267	243	237	228	46%
odloučené pracoviště mateřská škola	69	59	61	52	55	54	78%

Základní škola a Mateřská škola U Lesa, Karviná, příspěvková organizace	640	335	330	331	339	386	60%
odloučené pracoviště mateřská škola (Olbrachtova)	100	92	99	94	89	83	83%
odloučené pracoviště mateřská škola	100	95	90	92	87	90	90%
Základní škola a Mateřská škola Cihelní, Karviná, příspěvková organizace	700	454	445	433	415	399	57%
odloučené pracoviště mateřská škola	100	91	97	80	88	91	91%
odloučené pracoviště mateřská škola (Nedbalova)	70	68	70	67	64	66	94%
Základní škola a Mateřská škola Družby, Karviná, příspěvková organizace	500	397	371	371	379	429	86%
odloučené pracoviště mateřská škola	60	60	60	60	60	59	98%
odloučené pracoviště mateřská škola	70	65	57	50	57	56	80%
Základní škola a Mateřská škola Dělnická, Karviná, příspěvková organizace	750	651	641	609	568	559	75%
odloučené pracoviště mateřská škola	100	100	100	91	94	94	94%
Základní škola a Mateřská škola U Studny, Karviná, příspěvková organizace	800					381	61%
odloučené pracoviště základní škola						107	

odloučené pracoviště mateřská škola	75					42	56%
odloučené pracoviště mateřská škola	100	95	100	99	100	97	97%
odloučené pracoviště mateřská škola	100	100	100	99	100	92	92%
Základní škola a Mateřská škola s polským jazykem vyučovacím-Szkoła Podstawowa i Przedszkole, Karviná, příspěvková organizace	375	160	156	154	148	143	38%
odloučené pracoviště mateřská škola	70	70	68	62	60	41	59%
Základní škola a Mateřská škola Mendelova, Karviná, příspěvková organizace	600	379	365	333	323	322	54%
odloučené pracoviště mateřská škola	100	81	83	84	81	81	81%
odloučené pracoviště mateřská škola (Žižkova)	100	85	97	82	79	85	85%
Základní škola a Mateřská škola Slovenská, Karviná, příspěvková organizace	400	202	199	206	201	191	48%
odloučené pracoviště mateřská škola	100	52	53	54	41	39	39%
Celkem počet žáků základních škol	6515	3562	3466	3397	3361	3414	52%
Celkem počet dětí mateřských škol	1618	1260	1303	1243	1235	1225	76%

Školy zřizované obcí Dětmorovice

Základní škola a Mateřská škola Dětmorovice, příspěvková organizace	300	236	237	246	256	231	85%
odloučené pracoviště mateřská škola	120	42	35	39	42	46	
odloučené pracoviště mateřská škola		66	60	63	64	64	
Celkem počet dětí mateřských škol	120	108	95	102	106	110	88%

Školy zřizované obcí Petrovice u Karviné

Základní škola a Mateřská škola Petrovice u Karviné, příspěvková organizace	450	246	247	256	253	240	
odloučené pracoviště základní škola		87	89	94	84	81	
odloučené pracoviště základní škola		30	25	23	25	22	
odloučené pracoviště mateřská škola	145	34	38	39	39	40	
odloučené pracoviště mateřská škola		64	65	61	62	63	
odloučené pracoviště mateřská škola		14	17	21	22	17	
odloučené pracoviště mateřská škola							
Celkem počet žáků základních škol	450	363	361	373	362	343	76%
Celkem počet dětí mateřských škol	145	112	120	121	123	120	83%

Školy zřizované obcí Stonava

Základní škola a Mateřská škola Stonava	185	168	170	170	167	182	
odloučené pracoviště základní škola	25	14	12	12	14	12	
odloučené pracoviště mateřská škola	76	24	23	24	24	20	
odloučené pracoviště mateřská škola		20	21	23	21	18	
odloučené pracoviště mateřská škola		23	17	22	26	18	
odloučené pracoviště mateřská škola	20	14	13	17	17	13	
Celkem počet žáků základních škol	210	182	182	182	181	194	92%
Celkem počet dětí mateřských škol	96	81	74	86	88	69	72%

Celkem obec III Karviná

Celkem počet žáků základních škol	7 475	4 343	4 246	4 198	4 160	4 813	64%
Celkem počet dětí mateřských škol	1 979	1 561	1 592	1 552	1 552	1 607	81%

4.1.2.1 Předškolní vzdělávání a raná péče

Předškolní vzdělávání podporuje rozvoj osobnosti dítěte předškolního věku, podílí se na jeho zdravém citovém, rozumovém a tělesném rozvoji a na osvojení základních pravidel chování, základních životních hodnot a mezilidských vztahů. Vytváří základní předpoklady pro pokračování ve vzdělávání. Předškolní vzdělávání se poskytuje především dětem od 3 do 6 let, realizuje se v mateřských školách. Vzdělávání v posledním ročníku mateřské školy zřizované státem, krajem, obcí nebo svazkem obcí se poskytuje dítěti bezúplatně, nejvýše však po dobu 12 měsíců.

Každá mateřská škola má zpracovaný svůj školní vzdělávací program, který vychází z Rámcového vzdělávacího programu pro předškolní vzdělávání. Rodiče si mohou vybrat pro své dítě kteroukoliv mateřskou školu. Školky jsou limitovány stanovenou kapacitou. V mateřské škole se stanoví za předškolní vzdělávání měsíční úplata. Tuto úplatu nemusí hradit rodič nebo zákonný zástupce v případech stanovených vyhláškou o předškolním vzdělávání.

Počty dětí v mateřských školách jsou zatím dostačující, čímž je možno ze státního rozpočtu pokrýt především finanční prostředky na platy pedagogů i nepedagogů. Běžným jevem u mateřských škol jsou snížené úvazky zaměstnanců a velmi nízké až nulové nenárokové složky platu. Vývoj počtu dětí v mateřských školách v nejbližších letech zaznamená pokles, mírnými ročními výkyvy rychlosti toho poklesu. Významným faktorem však budou širší podmínky (zejména sociální, zaměstnanosti, rodinné), které budou ovlivňovat podíl dětí navštěvujících mateřské školy. Změna trendu je vyloučená zejména s ohledem na rozsah záporného salda migrace, vystěhování mladých rodin s dětmi z města.

Ve správním území ORP Karviná působí 30 mateřských škol jako odloučená pracoviště sloučených ZŠ a MŠ, jejichž zřizovateli jsou obce, tyto organizace jsou školami běžnými. Dále zde působí jedna speciální mateřská škola zřizovaná Moravskoslezským krajem (MŠ Klíček) a jedna mateřská škola zřizovaná rovněž Moravskoslezským krajem při Nemocnici s poliklinikou v Karviné – Ráji (SŠ, ZŠ a MŠ Karviná). Obsazenost mateřských škol je cca 81 %. Pracovníky v MŠ jsou především ženy.

4.1.2.2 Základní vzdělávání

Cílem základního vzdělávání je vést žáky k tomu, aby si osvojili potřebné strategie učení a na jejich základě byli motivováni k celoživotnímu učení. V souladu se školským zákonem je pro realizaci základního vzdělávání vydán Rámcový vzdělávací program pro základní vzdělávání. Tento dokument, platný pro tvorbu školních vzdělávacích programů v základním vzdělávání, je určený všem základním školám, včetně těch, které vzdělávají žáky s lehkým mentálním postižením, a víceletým gymnáziím. Délka povinné školní docházky je stanovena školským zákonem a činí devět let.

Školní vzdělávací programy jednotlivých základních škol vycházejí z Rámcového vzdělávacího programu a odlišují se svým zaměřením popř. rozšířenou nabídkou vzdělávání. V jednotlivých školách je zřejmý rozdílný počet žáků. Město stanovilo v souladu se školským zákonem obecně závaznou vyhláškou školské obvody. Rodiče však mají možnost rozhodnout se pro kteroukoliv školu v Karviné ke vzdělávání svých dětí. Školy jsou omezeny pouze kapacitou. Základní škola Karviná U Lesa a Základní škola Karviná Nové Město tř. Družby zajišťují vzdělávání i v přípravných třídách, celkem se zde 37 žáků. V rámci Základní školy U Lesa v Karviné-Ráji je zřizována také jedna třída speciální. Základní škola Karviná-Nové Město tř. Družby 1383 je specifická 95 % zastoupením žákům se sociálním znevýhodněním.

Ve skupině základních škol je zřejmý každoroční pokles počtu žáků. Studie vývoje počtu dětí v mateřských školách, žáků v základních školách, středních školách ve městě Karviná a vývoje počtu obyvatel ve městě Karviná predikuje nepříznivou variantu vývoje, která počítá s dalším poklesem počtu žáků, což v dalších letech zřejmě přinese nutnost pokračovat již v započaté optimalizaci sítě škol. Karvinské základní školy navštěvují i žáci z okolních obcí. Ze Studie vyplývá, že nejdůležitějším faktorem vývoje počtu obyvatel v Karviné je prognóza migrace. Tato má několik příčin – nedostatek nabídky pracovních příležitostí, kvalita obytného a životního prostředí, dopravní dostupnost, rozvojové možnosti města. Vývoj počtu obyvatel v Karviné je hlavním kritériem majícím vliv na vývoj počtu dětí a žáků v karvinských školách. Stejně jako v mateřských školách jsou i v základních školách v současné době ještě stále mzdy pedagogů i nepedagogů, s ohledem na počet žáků, financovány většinou ze státního rozpočtu, na část mezd nepedagogických pracovníků přispívají zřizovatelé z obecních rozpočtů. Obsazenost škol činí cca 64 %.

4.1.2.3 Základní umělecké vzdělávání

Základní umělecká škola Bedřicha Smetany, Karviná-Mizerov, je příspěvkovou organizací zřízenou Moravskoslezským krajem. Poskytuje základy uměleckého vzdělávání v oboru hudebním, výtvarném, tanečním a literárně dramatickém. Připravuje žáky ke studiu na středních školách uměleckého směru, konzervatořích, na pedagogických fakultách vysokých škol a na vysokých školách uměleckého směru. Za dobu svého působení dosáhla vysoké umělecké úrovně a dlouhodobě si udržuje vysoký standard vzdělávání. Patří k největším základním uměleckým školám v Moravskoslezském kraji, je jedinou školou svého druhu ve městě, je členem Asociace ZUŠ a členem sdružení ZUŠ Moravskoslezského kraje „Múza“. Prestiž ZUŠ Bedřicha Smetany v Karviné stojí na pevných základech více jak devadesátileté tradice výuky a jejich průkazných výsledků v národních i mezinárodních soutěžích, hudebních festivalech, přehlídkách atd. Základem všech úspěchů školy je především kvalitní vybavení školy a zázemí zkušených, obětavých a pro společnou věc zapálených pedagogů.

ZUŠ se nepotýká s nedostatkem žáků, navštěvuje ji cca 1000 žáků. Zájem žáků o studium v ZUŠ je do značné míry motivován četnými kulturními aktivitami školy, úspěšnými vystoupeními sborového studia Permoník doma i v zahraničí a možnostmi zapojit se do činnosti mnoha školních souborů a skupin.

4.1.2.4 Zájmové a neformální vzdělávání

Zájmové vzdělávání je právně ukotveno v zákoně č. 561/2004 Sb., o předškolním, základním, středním, vyšším odborném a jiném vzdělávání (školský zákon) a je zde definováno v § 111 jako vzdělávání poskytující účastníkům naplnění volného času zájmovou činností se zaměřením na různé oblasti. Školská zařízení pro zájmové vzdělávání jsou dle prováděcí vyhlášky č. 74/2005 Sb., o zájmovém vzdělávání, střediska volného času, školní družiny a školní kluby. Střediska volného času se dělí na domy dětí a mládeže a stanice zájmové činnosti.

V ORP Karviná se nachází pouze jediné středisko volného času. Jedná se o Středisko volného času Juventus, Karviná, příspěvková organizace, jehož zřizovatelem je od 1. 1. 2020 statutární město Karviná (dříve Moravskoslezský kraj). Na území dalších obcí v ORP středisko volného času nabízející zájmové vzdělávání (dle § 111 školského zákona) chybí. Stěžejními poskytovateli zájmového a neformálního vzdělávání jsou především příspěvkové organizace statutárního města Karviné – Městský dům kultury Karviná a Regionální knihovna Karviná. Zároveň však v území působí celá řada zájmových organizací a neformálních vzdělavatelů, kteří poskytují širokou nabídku vzdělávacích služeb směrem k dětem. Jejich

konkrétní výčet je nereálný z toho důvodu, že takovýchto poskytovatelů vzdělávacích služeb je nepřeberné množství a dle vyjádření živnostenských úřadů může tyto služby poskytovat víceméně kdokoliv s volnou živností č. 72 „mimoškolní výchova a vzdělávání, pořádání kurzů, školení, včetně lektorské činnosti“ a tzv. autorizované osoby podle zákona č. 179/2006 Sb. (např. podnikatelské subjekty, které mohou vydávat certifikáty dle národní soustavy kvalifikací).

4.1.3 Prognózy do roku 2030

Na vývoj počtu dětí ve školách v rámci SO ORP Karviná je nutno hledět v rámci dvou odlišných, ale propojených celků – vlastního města Karviné (koncentrující 5/6 počtu obyvatel a s výraznou tendencí k poklesu) a na druhé straně 3 okolních obcí (i tyto obce však mají mírně odlišným rozvojový potenciál).

Do r. 2030 (výchledově r. 2035) neexistuje v SO ORP Karviná reálná možnost růstu počtu obyvatel, podobně jak u značné části SO ORP v ČR, zejména pak v Moravskoslezském kraji. Rychlost poklesu počtu obyvatel je negativně ovlivněna zejména podmínkami zaměstnanosti obyvatel a vlastní atraktivitou bydlení v SO ORP (vnímáním kvality životního prostředí), včetně vnímání perspektiv rozvoje širšího regionu. Základní (reálná) varianta prognózy uvažuje s poklesem počtu obyvatel SO ORP z úrovně cca 64 300 obyvatel v r. 2018 na 60650 obyvatel do roku 2030, přitom tento pokles se odehraje dominantně v rámci města Karviné.

Vývoj bude na úrovni jednotlivých obcí SO ORP diferencovaný, očekávaný pokles způsobuje negativní vývoj na velkých sídlištích ve městě Karviné, u Stonavy je možno očekávat stagnaci na úrovni cca 1850 bydlících obyvatel, u Dětmovic mírný růst na cca 4350 obyvatel a u Petrovic u Karviné na cca 5500 obyvatel (do r. 2030). V úvahu je nezbytné vzít skutečnost, že prognózy u malých populací (obcí) jsou zatíženy větší relativní nepřesností.

Podíl dětí na celkovém počtu obyvatel a následně i počet školních dětí bude dále klesat (i při mírném růstu počtu obyvatel v Petrovicích u Karviné), výjimku představují Dětmovice s možností mírného růstu. Nejvýraznější pokles bude vykazovat město Karviná – o cca 1000 dětí v základních školách u základní varianty s předpokládaným poklesem na cca 49 000 obyvatel. Ostatní testované varianty jsou méně pravděpodobné, zejména pak krizová varianta.

Podobný vývoj - pokles počtu dětí bude vykazovat systém mateřských škol, pokud nebudou měněny širší podmínky jejich fungování (zejména sociální, zaměstnanosti, rodinné), které budou ovlivňovat podíl dětí navštěvujících mateřské školy. Nejvyšší pokles o cca 200 dětí je očekáván u MŠ v Karviné.

U počtu žáků středních škol je pravděpodobný další pokles vyplývající z počtu osob ve věkové skupině 15-18 let, který proběhne opět především ve městě Karviné.

Pro další vývoj počtu obyvatel v SO ORP Karviné budou rozhodující následující podmínky, faktory:

- ? Jak se bude měnit populační klima v ČR, nakolik se projeví výraznější pronatalitní opatření státu, jak se bude vyvíjet saldo migrace se zahraničím (dosud výrazně závisle na hospodářské prosperitě ČR) a sociální politika v oblasti vyloučených lokalit.
- ? Jak se bude rozvíjet systém bydlení ve městě a SO ORP, nakolik se zvýší reálná dostupnost bydlení ve městě, zejména pro mladé rodiny s dětmi, ale i např. oživení bytové výstavby ve Stonavě.
- ? Zásadní změna nepříznivých trendů demografického vývoje je z hlediska politiky města (SO ORP) velmi obtížná, řada pozitivních trendů pokračuje (zlepšení podmínek zaměstnanosti obyvatel, rozvoj komunitního plánování).

- ? Pro širší region je rozhodujícím faktorem prosperity (udržitelného rozvoje) posílení hospodářského pilíře, zejména pomocí moderní makroekonomické a regionální podpory (aktivní opatření státu s tvorbou pracovních míst, včetně služeb). Významnou roli hraje i stav životního prostředí a vnímání regionu jako celku.

4.2 Projednání výstupů závěrečné evaluace MAP III

V rámci realizace předchozího projektu MAP vznikly evaluační výstupy. Cílem bylo pravidelné mapování a vyhodnocování realizovaných činností v rámci projektu a jejich přínosu ke stanoveným cílům. Příjemce vyhodnocoval vytvořené produkty, uživatelé produktů k nim dávali zpětné vazby a dále bylo obsahem zhodnocení jednotlivých realizovaných aktivit zaměřených na podporu zpracovatelů akčních plánů. Zhodnocení bylo realizováno prostřednictvím dotazníkového šetření na reprezentativním vzorku. Výstupy šetření byly předloženy ve formě závěrečné evaluační zprávy společně se ZZoR za celé období realizace.

Na počátku realizace projektu MAP IV byly výstupy z těchto evaluací předány pracovním skupinám k projednání za účelem stanovení návrhů opatření ke zlepšení. Vzhledem k tomu, že v rámci evaluace projektu MAP III vyplynulo veskrze pozitivní hodnocení, bylo ze strany pracovních skupin doporučeno pokračovat ve stanoveném systému fungování, snad jen ještě intenzivněji komunikovat na úrovni širokého partnerství.

4.3 Meta analýza existujících strategických záměrů a dokumentů v území pro oblast vzdělávání

V metaanalýze jsme sledovali záměr postihnout souvislost problémů a priorit na národní a na regionální úrovni. Předkládaný dokument syntetizuje schválené strategie celostátní úrovně, vyšších územně správních celků – Moravskoslezského kraje i obce s rozšířenou působností. Dále obsahuje dokumenty, jež se nevazí k standardnímu administrativnímu členění České republiky, ale jsou vázány na odlišné regionální členění (např. Regiony soudržnosti, Místní akční skupiny apod.). Ve většině případů, kde se strategie dotýká oblasti vzdělávání, dochází k průniku s navrhovanými opatřeními dle Pokynů ke zpracování MAP.

Tabulka 5 - Syntéza strategických dokumentů

Strategický dokument	Relevantní priority, cíle, opatření	Průnik s prioritami a cíli MAP ORP Karviná
STRATEGIE VZDĚLÁVACÍ POLITIKY ČESKÉ REPUBLIKY DO ROKU 2030+	<p>Strategický cíl 1: Zaměřit vzdělávání více na získávání kompetencí potřebných pro aktivní občanský, profesní i osobní život</p> <p>Strategický cíl 2: Snížit nerovnosti v přístupu ke kvalitnímu vzdělávání a umožnit maximální rozvoj potenciálu dětí, žáků a studentů</p>	<p>Priorita 1 Společné, dostupné a kvalitní vzdělávání</p> <p>SC 1.1 Příležitost pro všechny</p> <p>SC 1.2 Rozmanitost vzdělávání</p> <p>SC 1.3 Spolupráce s okolím</p> <p>SC 1.4 Rekonstrukce a modernizace</p> <p>Priorita 2 Vzdělávání a dovednosti pro trh práce</p> <p>SC 2.1 Kariérové poradenství</p> <p>SC 2.2 Polytechnické vzdělávání</p> <p>SC 2.3 Rozvoj podnikavosti a iniciativy</p> <p>SC 2.4 Digitalizace</p> <p>SC 2.5 Cizojazyčné vzdělávání</p> <p>Priorita 3 Gramotnosti ve vzdělávání</p> <p>SC 3.1 Informační a mediální gramotnost</p> <p>SC 3.2 Čtenářská pregramotnost a gramotnost</p> <p>SC 3.3 Matematická pregramotnost a gramotnost</p> <p>SC 3.4 Cizojazyčná pregramotnost a gramotnost</p> <p>SC 3.5 Finanční gramotnost</p> <p>Priorita 4 Občanské kompetence</p> <p>SC 4.1 Osobnostní rozvoj a výchovný rozměr</p> <p>SC 4.2 Kulturní, historické a regionální povědomí</p> <p>SC 4.3 Životní styl</p>

<p>DLOUHODOBÝ ZÁMĚR VZDĚLÁVÁNÍ A ROZVOJE VZDĚLÁVACÍ SOUSTAVY ČESKÉ REPUBLIKY NA OBDOBÍ 2023-2027</p>	<p>Předškolní vzdělávání <i>Zvyšovat podíl dětí zapojených v povinném předškolním vzdělávání.</i> <i>Zkvalitňovat předškolní vzdělávání a eliminovat odklady povinné školní docházky.</i> <i>Zasazovat se o maximální rozvoj potenciálu všech dětí včetně rozvoje jejich tvořivosti.</i></p> <p>Základní vzdělávání <i>Revidovat kurikulum základního vzdělávání a zvýšit kvalitu vzdělávání, zejména na 2. stupni základního vzdělávání.</i> <i>Omezovat vnější diferenciaci a podporovat desegregaci v základním vzdělávání.</i> <i>Odstraňovat v maximální možné míře disparity v průběhu a podmínkách vzdělávání žáků na základním stupni vzdělávání napříč regiony se zaměřením na oblasti s přítomností sociálně vyloučených lokalit.</i></p> <p>Rovné příležitosti ve vzdělávání <i>Podporovat rovnost v přístupu ke vzdělávání na všech úrovních škol, která umožní každému dítěti, žákovi a studentovi plně rozvinout své schopnosti ve společnosti svých vrstevníků.</i></p>	<p>Priorita 1 Společné, dostupné a kvalitní vzdělávání SC 1.1 Příležitost pro všechny SC 1.2 Rozmanitost ve vzdělávání</p> <p>Priorita 2 Vzdělávání a dovednosti pro trh práce SC 2.1 Kariérové poradenství SC 2.2 Polytechnické vzdělávání SC 2.3 Rozvoj podnikavosti a iniciativy SC 2.4 Digitalizace SC 2.5 Cizojazyčné vzdělávání</p> <p>Priorita 3 Gramotnosti ve vzdělávání SC 3.1 Informační a mediální gramotnost SC 3.2 Čtenářská pregramotnost a gramotnost SC 3.3 Matematická pregramotnost a gramotnost SC 3.4 Cizojazyčná pregramotnost a gramotnost SC 3.5 Finanční gramotnost</p>
<p>STRATEGIE SOCIÁLNÍHO ZAČLEŇOVÁNÍ 2021 – 2030</p>	<p>Cíl: Cestou vzdělání omezovat ohrožení chudobou. Cíl: Zajistit komplexní, mezioborovou včasnou pedagogickou péči o děti do tří let věku z rodin</p>	<p>Priorita 1 Společné, dostupné a kvalitní vzdělávání SC 1.1 Příležitost pro všechny SC 1.2 Rozmanitost vzdělávání</p>

	<p><i>vyločených či vyloučením ohrožených a nepodnětných, podpora předškolního vzdělávání, výchovy a péče.</i></p> <p><i>Cíl: Zajistit kvalitnější, dlouhodobou metodickou podporu škol i jednotlivých pedagogických pracovníků na zavádění principů rovného přístupu ve vzdělávání a na práci s žáky s různou mírou potřeby podpůrných opatření. Rozvoj služeb ŠPZ, školních psychologů a školních speciálních pedagogů i systému kvalitního vzdělávání pedagogických pracovníků.</i></p> <p><i>Cíl: Rozvíjet komunikaci a spolupráci školy s klíčovými aktéry, včetně ostatních škol a školských zařízení, zástupců samosprávy, akademické půdy, poskytovatelů služeb, rodičů a dalších.</i></p> <p><i>Cíl: Předcházet či zabránit neodůvodněnému rozřazování dětí, segregaci dle nadání a socioekonomického statutu rodiny</i></p>	<p>SC 1.3 Spolupráce s okolím.</p> <p>Priorita 4 Občanské kompetence</p> <p>SC 4.1 Osobnostní rozvoj a výchovný rozměr</p> <p>SC 4.3 Životní styl</p>
DLOUHODOBÝ ZÁMĚR VZDĚLÁVÁNÍ A ROZVOJE VZDĚLÁVACÍ SOUSTAVY MORAVSKOSLEZSKÉHO KRAJE 2024 - 2028	<p>Prioritní směr 1 Zvyšování kvality vzdělávání</p> <p>Prioritní směr 3 Rozvoj dovedností pro 21. století</p>	<p>Priorita 1 Společné, dostupné a kvalitní vzdělávání</p> <p>SC 1.1 Příležitost pro všechny</p> <p>SC 1.2 Rozmanitost vzdělávání</p> <p>SC 1.3 Spolupráce s okolím</p> <p>SC 1.4 Rekonstrukce a modernizace</p>

		<p>Priorita 2 Vzdělávání a dovednosti pro trh práce</p> <p>SC 2.1 Kariérové poradenství</p> <p>SC 2.2 Polytechnické vzdělávání</p> <p>SC 2.4 Digitalizace</p> <p>SC 2.5 Cizojazyčné vzdělávání</p> <p>Priorita 3 Gramotnosti ve vzdělávání</p> <p>SC 3.2 Čtenářská pregramotnost a gramotnost</p> <p>SC 3.3 Matematická pregramotnost a gramotnost</p>
STRATEGIE ROZVOJE MORAVSKOSLEZSKÉHO KRAJE NA LÉTA 2019 – 2027	<p>2.1 Moderní vzdělávání a kompetence pro život</p> <p>2.3 Kariérové poradenství</p>	<p>Priorita 2 Vzdělávání a dovednosti pro trh práce</p> <p>SC 2.1 Kariérové poradenství</p> <p>SC 2.2 Polytechnické vzdělávání</p> <p>SC 2.3 Rozvoj podnikavosti a iniciativy</p> <p>SC 2.4 Digitalizace</p> <p>SC 2.5 Cizojazyčné vzdělávání</p>
STRATEGIE MAS „POBESKYDÍ“ 2021 - 2027	<p>Specifický cíl 1.1: Zlepšit možnosti uplatnění na trhu práce zejména znevýhodněných skupin obyvatel</p> <p>Opatření 1.1.1: Podpora zaměstnanosti, vzdělávání zaměstnanců a kariérové poradenství</p> <p>Specifický cíl 2.2: Zlepšení kvality a dostupnosti školství v Pobeskydí</p> <p>Opatření 2.2.1: Vzdělávací infrastruktura</p> <p>Opatření 2.2.2: Zvyšování kvality výuky, spolupráce a prohlubování profesních kompetencí ve vzdělávání</p>	<p>Priorita 1 Společné, dostupné a kvalitní vzdělávání</p> <p>SC 1.1 Příležitost pro všechny</p> <p>SC 1.3 Spolupráce s okolím</p> <p>SC 1.4 Rekonstrukce a modernizace</p> <p>Priorita 2 Vzdělávání a dovednosti pro trh práce</p> <p>SC 2.2 Polytechnické vzdělávání</p> <p>SC 2.4 Digitalizace</p> <p>SC 2.5 Cizojazyčné vzdělávání</p>

STRATEGIE MAS „BOHUMÍNSKO“ 2021 - 2027	<p>Specifický cíl 1.5: Kvalitní a dostupné vzdělávání na všech jeho úrovních, rozvoj vzdělávací soustavy a infrastruktury, rovný přístup ke vzdělávání a učení</p>	<p>Priorita 1 Společné, dostupné a kvalitní vzdělávání</p> <p>SC 1.1 Příležitost pro všechny SC 1.2 Rozmanitost vzdělávání SC 1.3 Spolupráce s okolím SC 1.4 Rekonstrukce a modernizace</p> <p>Priorita 2 Vzdělávání a dovednosti pro trh práce</p> <p>SC 2.1 Kariérové poradenství SC 2.2 Polytechnické vzdělávání SC 2.3 Rozvoj podnikavosti a iniciativy SC 2.4 Digitalizace SC 2.5 Cizojazyčné vzdělávání</p> <p>Priorita 4 Občanské kompetence</p> <p>SC 4.1 Osobnostní rozvoj a výchovný rozměr SC 4.2 Kulturní povědomí SC 4.3 Životní styl</p>
STRATEGIE OSTRAVSKÉ METROPOLITNÍ OBLASTI 2021-2027	<p>SC Práce</p> <p>1.1 Zvýšit uplatnitelnost obyvatel na trhu práce</p> <p>1.1.1 Vytvoření podmínek pro kvalitní přípravu na zaměstnání v technických, řemeslných a přírodovědných oborech a rozvoj klíčových přenositelných kompetencí pro uplatnění na trhu práce</p> <p>1.1.2 Zvýšení kvality vzdělávání a kompetencí budoucích i současných pedagogických pracovníků podpora technického vzdělávání,</p>	<p>Priorita 1 Společné, dostupné a kvalitní vzdělávání</p> <p>SC 1.1 Příležitost pro všechny SC 1.2 Rozmanitost ve vzdělávání</p> <p>Priorita 2 Vzdělávání a dovednosti pro trh práce</p> <p>SC 2.1 Kariérové poradenství SC 2.2 Polytechnické vzdělávání SC 2.3 Rozvoj podnikavosti a iniciativy SC 2.4 Digitalizace</p>

	<p><i>jazykové dovednosti, kompetence k digitálním technologiím, práce s talenty</i></p>	<p>SC 2.5 Cizojazyčné vzdělávání</p> <p>Priorita 3 Gramotnosti ve vzdělávání</p> <p>SC 3.1 Informační gramotnost</p> <p>SC 3.2 Čtenářská pregramotnost a gramotnost</p> <p>SC 3.3 Matematická pregramotnost a gramotnost</p> <p>SC 3.4 Cizojazyčná pregramotnost a gramotnost</p> <p>SC 3.5 Finanční gramotnost</p>
--	--	--

4.4 Průběžné vyhodnocování naplňování ročního akčního plánu z předchozího období

Na počátku aktualizace analytické části bylo ve spolupráci RT MAP a PS projednáno a vyhodnoceno naplňování akčních ročních plánů z předchozího období. Pracovní skupiny MAP při vyhodnocování naplňování akčních ročních plánů z předchozích období konstatovaly, že všechny naplánované aktivity byly splněny v plném rozsahu. Zaznamenány byly pouze časové posuny, které byly převážně důsledkem organizačních faktorů a omezené kapacity odborných lektorů.

Doporučení pro další období

1. Zlepšení plánování a harmonogramu aktivit

Doporučuje se přesnější časové rozvržení jednotlivých aktivit a vytvoření flexibilního harmonogramu, který bude počítat s možnými organizačními komplikacemi či zvýšenou vytížeností odborných lektorů. Vhodné je také zavést průběžné kontroly plnění harmonogramu a včasné reagování na případné odchylky.

2. Posílení kapacit odborných lektorů

Vzhledem k tomu, že termínové posuny byly často způsobeny vytížeností odborných garantů a lektorů, je doporučeno rozšířit lektorskou základnu, případně vytvořit databázi náhradníků pro operativní pokrytí aktivit. Zvážit lze rovněž vyšší zapojení místních odborníků či sdílení lektorů s jinými projekty.

3. Zavedení systematičtější interní komunikace

Efektivnější plánování může podpořit pravidelná komunikace mezi pracovními skupinami, projektovým týmem a lektory. Doporučuje se využívat jednotných komunikačních kanálů a sdílených kalendářů pro lepší koordinaci termínů.

4. Vyhodnocování rizik a preventivní opatření

Pro každou plánovanou aktivitu je vhodné identifikovat možná rizika (personální, organizační, provozní) a připravit preventivní scénáře. To umožní rychlejší reakci v případě nenadálých změn.

5. Průběžná aktualizace akčních plánů

Doporučuje se nastavit mechanismus průběžné aktualizace ročních akčních plánů tak, aby bylo možné pružně reagovat na změny v pracovním nasazení lektorů, legislativních požadavcích či aktuálních potřebách škol v území.

6. Sdílení dobré praxe mezi pracovními skupinami

Systematické sdílení úspěšných postupů v oblasti plánování a realizace aktivit může přispět k efektivnějšímu naplňování cílů. Doporučeno je pravidelné vyhodnocení, co se osvědčilo, a následné rozšíření těchto postupů mezi ostatní skupiny.

4.5 Vyhodnocení popisů potřeb škol v rámci podpory škol v plánování

V rámci projektu probíhala také volitelná aktivita 3.7 Podpora škol v plánování, jejímž cílem bylo posílit přenos reálných potřeb ze škol do plánu v území MAP, rozvíjet a posílit atmosféru spolupráce v rámci pedagogického sboru při společném plánování aktivit ve školách v prioritních tématech MAP. Výstupem jsou individuální popisy potřeb škol, přičemž RT MAP pracuje pak s agregovanými daty, které

jsou relevantním podkladem pro plánování aktivit spolupráce a implementačních opatření v navazujícím projektu MAP V. Do aktivity byly zapojeny všechny místní školy.

Sběr dat k vyhodnocení popisů potřeb škol probíhal jednak formou individuálních a skupinových konzultací se zástupci škol, formou minikonferencí a dále pak také prostřednictvím online šetření, které školy vyplňovaly.

4.5.1 Souhrnný popis výstupů minikonferencí MAP (2024–2025)

V rámci projektu MAP IV ORP Karviná proběhly tři odborné minikonference zaměřené na prioritní oblasti rozvoje vzdělávání:

1. Rozvoj potenciálu každého žáka, zejména žáků se sociálním a jiným znevýhodněním (1. 11. 2024)
2. Moderní didaktické formy vedoucí k rozvoji klíčových kompetencí (27. 11. 2024)
3. Podpora pedagogických a didaktických kompetencí a management třídních kolektivů (3. 6. 2025)

Jejich cílem bylo sdílení zkušeností, identifikace potřeb škol v území a formulace doporučení pro další plánování v MAP. Následuje shrnutí hlavních poznatků a výstupů.

1. Rozvoj kompetencí pedagogů a podpora managementu tříd

Minikonference potvrdila rostoucí potřebu systematického profesního rozvoje učitelů a posílení jejich metodických a didaktických dovedností. Diskutovány byly zejména potřeba pravidelného vzdělávání v moderních metodách výuky a projektové výuce, význam mentoringu, sdílení praxe a peer-to-peer spolupráce, využití digitálních a inovativních postupů, podpora třídních učitelů při práci se třídním kolektivem, konflikt managementem a komunikací. Školy doporučily zavést cyklus workshopů, posílit personální kapacity (lektory, mentory) a vytvořit jednotné nástroje pro sledování klimatu třídy.

2. Moderní didaktické formy a jejich zavádění do praxe

Minikonference ukázala, že školy v území již využívají celou škálu moderních pedagogických přístupů, mezi které patří projektová výuka, kooperativní učení, gamifikace, e-learning, problémová výuka či flipped classroom. Tyto formy významně podporují rozvoj klíčových kompetencí žáků, motivaci i angažovanost ve výuce. Byla zpracována podrobná SWOT analýza, která poukázala na:

- ❖ silné stránky (zvýšení motivace žáků, rozvoj kompetencí pro 21. století),
- ❖ slabé stránky (časová náročnost, nedostatek techniky, obava učitelů ze změn),
- ❖ příležitosti (dotační programy, digitalizace, spolupráce s firmami),
- ❖ hrozby (finanční limity škol, administrativní zátěž, digitální propast).

Proběhla prezentace příkladů dobré praxe – zejména virtuální učebny, práce s robotikou, projektové dny, zážitkové workshopy či programy polytechniky. Doporučení směřovala k dalšímu rozvoji technického vybavení a metodické podpory pedagogů.

3. Rozvoj potenciálu žáků, zejména znevýhodněných

Diskuse zdůraznila silné zastoupení žáků sociálně či kulturně znevýhodněných v ORP Karviná. Identifikována byla řada faktorů, které komplikují jejich vzdělávací úspěch: sociální a ekonomická znevýhodnění, specifické poruchy učení a psychické potíže, kulturní a jazykové bariéry (zejména žáci cizinci), nedostatečná motivace či podpora v rodině.

Byly definovány strategie efektivní podpory, např. individuální a diferencovaný přístup, posílení školních poradenských služeb (speciální pedagogové, psychologové, asistenti), podpora spolupráce s rodinami a odborníky, sdílení zkušeností napříč školami, využití speciálních škol v území, důraz na inkluzivní klima školy. Součástí závěrů byla i potřeba cílené podpory nadaných žáků, kteří sice tvoří menší skupinu, ale vyžadují specifický přístup.

Shrnutí společných závěrů minikonferencí

Napříč všemi třemi setkáními se opakovaly tyto klíčové potřeby škol:

1. Systematické vzdělávání pedagogů, sdílení praxe a rozvoj metodických kompetencí.
2. Podpora práce s třídními kolektivy včetně prevence konfliktů, práce s klimatem a komunikací.
3. Rozvoj moderních didaktických forem, které zvyšují motivaci žáků a rozvíjejí jejich kompetence.
4. Zajištění technického a materiálního vybavení pro inovativní výuku.
5. Posílení práce se znevýhodněnými žáky a rozšíření poradenských služeb ve školách.
6. Vytváření inkluzivního školního prostředí a lepší komunikace s rodinou.
7. Úzká spolupráce škol v území – sdílení odborníků, stáže, návštěvy, tematické workshopy.

Na základě výstupů minikonferencí se doporučuje:

- ❖ Zavést dlouhodobý vzdělávací program pro pedagogy (didaktika, moderní metody, práce s třídou).
- ❖ Podpořit školy v rozvoji digitálních a inovativních metod, včetně technického vybavení a metodik.
- ❖ Posílit personální zázemí škol (speciální pedagogové, psychologové, asistenti pedagoga).
- ❖ Realizovat pravidelná setkání pro sdílení praxe mezi školami v území.
- ❖ Systematizovat práci se znevýhodněnými žáky, včetně spolupráce s rodinou a institucemi.
- ❖ Zvýšit míru spolupráce mezi školami, zřizovateli a dalšími partnery (PPP, SPC, NNO, univerzity).
- ❖ Zapojovat školy do dostupných dotačních programů podporujících inovace, digitalizaci a inkluzi.

4.5.2 Souhrnný popis výstupů dotazníkových šetření

Oblast financování a řízení

- Školy potřebují stabilní **financování provozu a vybavení** i při poklesu počtu žáků.
- Moderní didaktické formy vyžadují:
 - školení pedagogů,
 - technické vybavení a IT infrastrukturu,

- metodickou podporu a sdílení praxe.
- Bariéry: nedostatek času, omezené finance, nízká metodická podpora, nejednotná podpora vedení.
- Doporučení MAP: podpora metodik, materiální a technologické vybavení, cílené DVPP, koordinace mezi školami.

Oblast gramotností

- **Čtenářská gramotnost:** spolupráce s knihovnami, rozšíření knižních fondů, DVPP, slabé mezipředmětové vazby, potřeba diferenciací, individuální podpora žáků ohrožených neúspěchem.
- **Matematická gramotnost:** propojení s reálným životem, mezipředmětové vazby, manipulativní pomůcky, vizualizace, formativní hodnocení.
- Bariéry: nedostatek finančních prostředků na pomůcky, vysoký počet žáků ve třídách, omezená nabídka DVPP.
- Doporučení MAP: metodická podpora, cílené vzdělávání, materiální vybavení, sdílení dobré praxe.

Oblast dalších kompetencí

- **Polytechnika a digitalizace:** praktická výuka, technické kroužky, spolupráce s firmami, robotika, 3D tisk, VR/AR, AI, kyberbezpečnost.
- **Občanské kompetence:** žákovské samosprávy, participativní projekty, mediální a informační gramotnost, etické uvažování.
- **Podnikavost a kreativita:** projektová výuka, simulace reálných situací, kreativní činnosti, propojení s místními firmami, mentoring, hodnocení kreativních dovedností.
- Bariéry: nedostatečné DVPP, financování závislé na projektech, nedostatek materiálních zdrojů.
- Doporučení MAP: interdisciplinární DVPP, metodické sítě, propojení s praxí, materiální podpora.

Oblast rovných příležitostí

- Školy podporují žáky se speciálními vzdělávacími potřebami a ze sociálně znevýhodněného prostředí.
- Nejčastější nástroje: asistenti pedagoga, IVP, spolupráce s poradenskými zařízeními.
- Bariéry: nedostatek psychologů a speciálních pedagogů, vysoký počet žáků ve třídách, omezená spolupráce s rodinami, nedostatek DVPP v oblasti inkluze.
- Doporučení MAP: posílení odborného personálu, praktická školení pedagogů (wellbeing, spolupráce s rodinami, diferenciací, formativní hodnocení), sítě sdílení dobré praxe, systematická podpora nadaných žáků.

Doporučení pro MAP ORP Karviná

1. **Stabilní financování a udržitelnost**
 - Pokrytí provozních nákladů i při poklesu žáků, investice do vybavení, technologií a ICT.
2. **Metodická a profesní podpora**
 - Cílené DVPP, sdílení dobré praxe, interdisciplinární kurzy, mentoring, koučink.
3. **Materiální a technologická podpora**
 - Robotické stavebnice, programovatelné systémy, 3D tisk, VR/AR, didaktické pomůcky pro gramotnosti a polytechniku.
4. **Podpora inkluze a rovných příležitostí**

- Posílení odborného personálu, podpora žáků se speciálními potřebami, spolupráce s rodinami, wellbeing pedagogů.
- 5. **Interdisciplinární přístup a propojení s praxí**
 - Polytechnika, digitalizace, občanská a mediální gramotnost, kreativita a podnikavost propojená s místním prostředím.
- 6. **Sítě a metodické platformy**
 - Sdílení dobré praxe mezi školami, koordinace vzdělávacích aktivit, udržitelné modely po projektových obdobích.

4.6 Zjištění potřeb investic a stupně připravenosti ve školách a organizacích neformálního vzdělávání

V prvním čtvrtletí roku 2016 začal realizační tým projektu pravidelně monitorovat investiční potřeby v území a zjišťovat stupeň jejich připravenosti formou dotazování s využitím tabulkového formuláře. Jednotlivé školy uváděly jakou infrastrukturu školy (budovy, učebny, místnosti, dvory apod.) plánují postavit, rekonstruovat nebo modernizovat z evropských projektů a jaké vnitřní vybavení plánují modernizovat či pořídit. Následně byly školy vyzvány, aby u investičních záměrů, jejichž financování je plánováno z IROP, či OP Spravedlivá transformace, blíže určily co do identifikace nositele, popisu předmětu, cílů a výsledků projektu, zdůvodnění potřebnosti projektu, stav připravenosti, odhad rozpočtových nákladů, časový harmonogram realizace a vazby na klíčové kompetence. Získané informace sloužily jako podklad pro přípravu přílohy investičních priorit SR MAP.

První seznam investičních priorit z 26. 9. 2016 obsahoval 22 projektových záměrů pro investiční intervence v SC 2.4 IROP a pro integrované nástroje ITI, IPRÚ a CLLD zpracovaný pro ORP, území MAP pro ORP Karviná. Dále byly zjišťovány potřeby investic ve školách a organizacích neformálního vzdělávání vždy ve vazbě na aktuální výzvy IROP pro školy, neformální vzdělavatelé či výzvy ITI ostravské aglomerace. Seznam investičních priorit byl aktualizován v průběhu MAP II ještě 3x a konečná verze obsahuje 27 investičních záměrů.

V rámci projektu MAP III pokračoval sběr investičních záměrů pro nové programové období 2021 – 2027 u zřizovatelů, škol a zástupců neformálního a zájmového vzdělávání. V období let 2022 – 2023 byl tento seznam investičních priorit aktualizován celkem 3x, a sice 6. 5. 2022, 6. 3. 2023 a 27. 10. 2023. Za mateřské školy nebyl evidován žádný investiční záměr a to především z důvodu absence dotačních výzev pro předškolní vzdělávání v našem území. Za základní školy bylo evidováno a schváleno v souladu s cíli MAP ORP Karviná celkem 24 investičních záměrů se zaměřením především na budování a modernizaci odborných učeben či řešení vnitřní konektivity škol. Za zájmové a neformální vzdělavatelé byly schváleny 4 investiční záměry směřující především k odborným učebnám a vybavení.

V rámci aktuálního projektu MAP IV byl SR MAP aktualizován pouze jednou a to dne 27. 6. 2025. V rámci této aktualizace bylo schváleno zařazení dvou nových investičních záměrů za základní školy, čímž se celkový počet záměrů základního vzdělávání zvýšil na 26. U mateřských škol a vzdělavatelů zájmového a neformálního vzdělávání k žádným úpravám nedošlo.

Zároveň ze strany realizátorů probíhá monitoring předložených projektových záměrů do výzev a sledování jejich úspěšnosti v procesu hodnocení. V projektu MAP IV se realizační tým projektu zaměřuje na zjištění potřeb všech investic ve školách bez ohledu na možnosti financování z IROP či integrovaných nástrojů. Potřeby škol a školských zařízení v oblasti infrastruktury jsou velmi široké a liší se podle velikosti školy/školského zařízení, typu (mateřské, základní, speciální, DDM, ZUŠ, SVČ), umístění (město vs. venkov), ale i podle aktuálních trendů ve vzdělávání. Typy investičních potřeb ve školách lze rozdělit do několika úrovní podle rozsahu a charakteru zásahu – od běžné údržby přes střednědobé opravy až po zásadní, systémové investice.

Tabulka 6 - investiční potřeby

Typ investice	Příklad	Časový horizont	Nákladnost	Zdroj financování
Běžná údržba	Malování tříd, oprava dveří	každoročně	nízká	Zřizovatel
Střednědobá modernizace	Nový nábytek, oprava sociálního zázemí	každých 5–10 let	střední	Zřizovatel Dotační zdroje
Zásadní stavební investice	Rekonstrukce elektroinstalace	jednou za 20+ let	vysoká	Zřizovatel Dotační zdroje
Digitální a systémová modernizace	ICT vybavení, servery, LMS	3–6 letý cyklus	střední–vysoká	Zřizovatel Dotační zdroje
Inkluzivní a speciální potřeby	Bezbariérové úpravy, relaxační místnosti	individuálně	střední–vysoká	Zřizovatel Dotační zdroje

Zde je přehled hlavních identifikovaných oblastí v ORP Karviná:

1. Budovy a prostory

Rekonstrukce a modernizace starších budov (např. zateplení, oprava střech, výměna oken, sanace vlhkosti).

Rozšíření kapacit (např. nové třídy, učebny, šatny)

Bezbariérový přístup (výtahy, rampy, přizpůsobené toalety)

Bezpečnostní prvky (kamerové systémy, zabezpečení vstupů, únikové cesty)

2. Vybavení učeben

Moderní nábytek (ergonomické židle a lavice, nábytek do odborných učeben)

Didaktická technika (interaktivní tabule, dataprojektory, ozvučení)

Odborné učebny (laboratoře, dílny, kuchyňky, učebny pro IT)

3. Digitální infrastruktura

Stabilní internetové připojení (optika, Wi-Fi po celé škole)

Hardware pro žáky a učitele (notebooky, tablety, PC, servery)

Školní informační systémy (elektronické žákovské knížky, docházkové systémy)

Kyberbezpečnost (firewally, antivirová ochrana, školení)

4. Sportovní infrastruktura

Tělocvičny a hřiště (rekonstrukce nebo výstavba, vnitřní i venkovní)
Sportovní vybavení (nářadí, pomůcky, bezpečné povrchy)

5. Stravovací a hygienické zázemí

Školní jídelny a kuchyně (modernizace vybavení, kapacitní úpravy)
Sociální zařízení (dostatečné množství, čistota, hygienická úroveň)

6. Zelené a odpočinkové zóny

Školní zahrady a venkovní učebny
Odpočinkové zóny pro žáky (relaxační koutky, lavičky, zelené střechy)

7. Energetická infrastruktura

Úsporné technologie (LED osvětlení, solární panely, rekuperace)
Chytré řízení spotřeby energií (smart technologie, regulace vytápění)

Investiční záměry, které získaly podporu území ORP, tedy byly projednány odbornou platformou Financování, získaly souhlas zřizovatele a následně souhlas řídicího výboru jsou uvedeny formou seznamu investičních priorit MŠ, ZŠ a zájmových a neformálních vzdělavatelů pro období 2021-2027 v rámci SR MAP do roku 2028. Jako hlavní zdroj financování těchto záměrů se předpokládají dotační zdroje (IROP, ITI, MAS, OP ST).

4.7 Vymezení problémových oblastí a klíčových problémů

Zapojení odborné veřejnosti do plánování garantovaly pracovní skupiny. Jejich přínos pro identifikaci potenciálů a limitů rozvoje regionálního školství byl zcela zásadní. Interpretovaly výsledky expertních analýz a přicházely s vlastními praktickými podněty. Následující kapitola přináší přehled hlavních závěrů, k nimž došly na svých jednáních. V rámci jednání jednotlivých pracovních skupin vznikly analýzy SWOT. Ty byly dále rozpracovány do jednotlivých problémových okruhů a tematických celků, diskutovány a prioritizovány. Oproti MAP III došlo k revizi původních SWOT analýz.

Moderní didaktické formy vedoucí k rozvoji klíčových kompetencí

Tabulka 7 - Rovné příležitosti

Silné stránky	Slabé stránky
1.Zlepšení digitální gramotnosti	1.Velká časová náročnost na přípravu
2.Zlepšení dovednosti řešení problémů	2.Úroveň digitální gramotnosti mnohých starších pedagogů
3.Zlepšení komunikace mezi žáky při využití těchto forem	3.Malý zájem pedagogů
Příležitosti	Hrozby
1.Větší zájem a zapojení dětí	1.Ještě větší závislost na DIGI technologiích
2.Zvýšení možnosti se dobře uplatnit v životě	2.Časová náročnost
3.Vyrovňávání rozdílů v šancích na úspěch	3.Náročnost na znalosti a dovednosti

Tabulka 8 - Čtenářská gramotnost

Silné stránky	Slabé stránky
1. Podporují kreativitu a kritické myšlení.	1. Potřeba dalšího vzdělávání pro pedagogy.

2. Zvyšují angažovanost žáků díky interaktivním aktivitám.	2. Nízká motivace pedagogů ke vzdělávání a využívání moderních didaktických forem.
3. Rozvíjejí praktické dovednosti důležité pro život.	3. Zvýšené náklady spojené s využitím moderních didaktických forem.
Příležitosti	Hrozby
1. Zvýšení gramotností pedagogů i žáků.	1. Nutnost neustálého přizpůsobování změnám.
2. Možnosti individualizace.	2. Nerovnosti mezi jednotlivými školami i žáky.
3. Možnosti finanční podpory cílených programů.	3. Nejistota udržitelnosti financování podpory moderních didaktických forem.

Tabulka 9 - Matematická gramotnost

Silné stránky	Slabé stránky
1.Realizace projektové výuky i s využitím dig. technologií	1.Nízká motivace pedagogů
2.Atraktivita využití moderních metod - žáci i rodiče chválí	2.Obava z nového u učitelů, žáků i rodičů (nevěříme novým formám práce)
3.Dostatečná nabídka DVPP pro učitele, kteří "chtějí"	3. Práce s velkými skupinami žáků bez možnosti dělení
Příležitosti	Hrozby
1.Spolupráce s organizacemi mimo školu	1.Finanční náročnost zavádění nových postupů a technologií
2.Sdílení příkladů dobré praxe mezi školami	2.Legislativa a přístup MŠMT
3.Využití nových technologií	3.Vyloučení dětí ze sociálně znevýhodněného prostředí (nepřijdou do školy, nemají finance)

Tabulka 10 - Předškolní vzdělávání

Silné stránky	Slabé stránky
1. Zkušenosti pedagogů v MŠ s inovativními metodami (např. projektová výuka).	1. Vysoká pracovní zátěž pedagogů, problém s efektivním plánováním
2. Flexibilita učitelů v reagování na podmínky, situace a využívání moderních didaktických forem vedoucích k rozvoji klíčových kompetencí	2. Používání tradičních metod - menší ochota některých pedagogů měnit tradiční postupy a začleňovat inovativní formy
3. Schopnost učitelů pracovat s různorodým kolektivem a přizpůsobovat výuku individuálním potřebám dětí.	3. Nedostatečná evaluace používaných didaktických metod - Chybějící zpětná vazba a analýza, zda metody skutečně vedou k rozvoji klíčových kompetencí.
4. Spolupráce s rodiči a ostatními pedagogy - Pedagogové v rámci moderních didaktických forem zapojují také rodiče, sdílejí své poznatky s ostatními pedagogy, zapojují místní firmy a organizace	4. Slabá ICT gramotnost části pedagogů - z nízké zkušenosti může vyplývat horší začleňování moderních technických metod do výuky

5. Otevřenost pedagogů k novým trenům a chuť se vzdělávat - velká část pedagogů je otevřená a přístupná pozitivním změnám ve vzdělávání, ráda obětuje svůj čas při sebevzdělávání a zjišťování nových trendů a poznatků v pedagogice	5. Nedostatečný plán profesního rozvoje - pedagogové nemají jasně stanovené cíle svého profesního rozvoje, svůj plán ve vzdělávání
6. Využití zážitkové pedagogiky, využívání lokálních témat ve výuce	
Příležitosti	Hrozby
1. Grantové a dotační programy	1. Nedostatečné financování pedagogů
2. Nové technologie a prostředky vhodné k výuce	2. Nízká profesní prestiž pedagogů
3. Možnosti spolupráce s externími odborníky na různá témata	3. Přístup veřejnosti a části rodičů k pedagogům - všechny 3 první hrozby silně ovlivňují vnitřní motivaci pedagogů k práci a sebevzdělávání k novým metodám
	4. Rostoucí socioekonomické rozdíly - zvyšující se počet znevýhodněných dětí klade větší nároky na přípravu a individualizaci výuky

Tabulka 11 - Občanské kompetence

Silné stránky	Slabé stránky
1.praktické aktivity - setkávání zástupců šk.parlam.	1. setkávání jen omezeného počtu zástupců ŠP
2. zdravotní prožitkem - zážitková forma výuky	2. kapacitně omezen počet účastníků
3.návštěva PS ČR - zážitková výuka	3. omezené počty žáků
Příležitosti	Hrozby
1. nová témata, besedy s reg.politiky	1. nezájem mladých o kulturní, historické dědictví
2. implementace nejnovějších poznatků	2. nezájem o občanské aktivity ve městě
3. snadnější oslovení cílových skupin v důsledku moderních technologií	3. nárůst sociálně znevýhodněných žáků

Tabulka 12 - Polytechnika a digitalizace

Silné stránky	Slabé stránky
1.Nabídka polytechnických exkurzí	1. Neznalost forem a metodiky začlenění do výuky
2. Realizace webinářů a kurzů pro zefektivnění výuky	2. Problém se začleněním do výuky
3. Zážitková pedagogika	3. Nekomfortní prostředí z důvodu neznalosti aktivity
Příležitosti	Hrozby
1. Zvětšení zájmu žáků o problematiku	1. Nedostatek času pro realizaci aktivit
2. Umělá inteligence - naučit se něco nového	2. Přetíženost ze strany žáků i vyučujících
3. Zvýšení atraktivity předmětů	3. Umělá inteligence - ztráta kontroly nad daty, automatizace činnosti

Tabulka 13 - Řízení a financování

Silné stránky	Slabé stránky
1. Implementace moderních výukových forem ve vzdělávání škol.	1. Náročnost financování.
2. Spolupráce s dalšími aktéry ve vzdělávání - DOV, VŠB, RKKA, SVČ Juventus, firmy aj.	2. Neochota některých pedagogů osvojovat si nové formy a metody vzdělávání.
3. Spolupráce se zřizovateli v oblasti vybavení zázemí škol.	3. Časová a organizační náročnost vzdělávání pedagogů.
Příležitosti	Hrozby
1. Umělá inteligence	1. Umělá inteligence
2. Sdílení zkušeností škol.	2. Ukončení financování z dotačních zdrojů.
3. Vhodně zvolené didaktické formy umožní kvalitnější a efektivnější vzdělávání, usnadní vzdělávání žáků ohrožených školním neúspěchem.	3. Snížení úrovně vzdělávání v důsledku neochoty přizpůsobovat se trendům.

Tabulka 14 - Podnikavost a kreativita

Silné stránky	Slabé stránky
1. Dostupné finanční prostředky – Možnost čerpání dotací z programů OP JAK, Erasmus+ a dalších grantů na modernizaci školství.	1. Administrativní náročnost dotací – Složité procesy pro získání financí mohou zpomalit rozvoj škol.
2. Spolupráce se soukromým sektorem – Zapojení místních firem do odborného vzdělávání.	2. Nízká personální kapacita – Nedostatek pedagogických pracovníků a odborníků k rozvoji podnikavosti a kreativity.
3. Technologické inovace – Postupná digitalizace škol a implementace moderních výukových metod.	3. Nedostatek inovativních metod – Některé školy stále využívají tradiční výukové přístupy bez dostatečného zapojení moderních trendů.
Příležitosti	Hrozby
1. Nové vzdělávací programy – Možnost implementace duálního vzdělávání a propojení škol s praxí.	1. Nestabilita dotačních programů – Nejistota v dlouhodobém financování školních projektů a modernizace.
2. Zahraniční spolupráce – Rozšíření mezinárodních projektů, výměnných programů a spolupráce v rámci EU.	2. Přehlcení zaměstnanců množstvím aktivit, administrativou, organizačními činnostmi. Neochota a nedostatek času a prostoru pro rozvoj podnikavosti a kreativity u dětí a žáků.
3. Digitální transformace – Investice do moderních technologií a online výuky mohou zvýšit kvalitu vzdělávání.	3. Chybějící kvalitní kariérní řád a nedostatek „mladých učitelů pro rozvoj požadovaných dovedností

Rozvoj potenciálu každého žáka, zejména žáků se sociálním a jiným znevýhodněním

Tabulka 15 - Rovné příležitosti

Silné stránky	Slabé stránky
1.Spolupráce SPC Karviná a PPP Karviná v případech stanovení podpory společným klientům	1.Nedostatek zkušených šk.psych. a spec pg.
2.Podpora žáků v předškolním vzdělávání – preventivní programy pro školy ze strany PPP	2.Nedostatečné personální kapacity ŠPZ
3.Využití lídrů ve výuce (nadané děti)	3.Nedodržování dohodnutých termínů vyšetření v PPP ze strany zákonných zástupců žáků
Příležitosti	Hrozby
1.Výuka v malých skupinách	1.Tlak na ŠPZ v souvislosti s diagnostikou LMP a sociálního znevýhodnění
2.Parametrizace AP pro žáky 1. a 2. třídy ZŠ	2.Vyhoření pedagogů
3.Podpora a financování metodického vedení školních odborníků poradnami ze strany MŠMT	3.Ukončení Institucionalizace školních sdílených odborníků

Tabulka 16 - Čtenářská gramotnost

Silné stránky	Slabé stránky
1. Umožnění maximálního individuálního rozvoje každého žáka.	1. Omezený počet kvalifikovaných pedagogů a odborníků, kteří by se mohli věnovat znevýhodněným a nadaným žákům.
2. Seznamování pedagogů s inovativními možnostmi rozvíjení potenciálu každého žáka.	2. Zvýšená administrativní zátěž.
3. Spolupráce s odborníky.	3. Někteří žáci postrádají motivaci ke čtení a činnostem spojeným s čtenářskou gramotností.
Příležitosti	Hrozby
1. Finanční podpora inkluzivního vzdělávání.	1. Přetrvávající sociální a ekonomické nerovnosti, které ovlivňují vzdělávání.
2. Posílení spolupráce mezi školami, knihovnami, rodiči a dalšími organizacemi.	2. Změny ve vzdělávací politice a financování.
3. Projekty zaměřené na zvýšení povědomí o potřebách a možnostech žáků se znevýhodněním i žáků nadaných.	3. Nedostatečná podpora ze strany poradenských pracovišť ve vztahu k nadaným žákům i k žákům s kognitivními obtížemi.

Tabulka 17 - Matematická gramotnost

Silné stránky	Slabé stránky
1. Práce školních poradenských pracovišť(pravidelné porady) a jejich spolupráce s PPP a SP	1. Minimální zapojení zákonných zástupců (Jejich neochota pracovat se školou)

2. Možnost doučování financovaná z dotačních titulů	2. Velké množství žáků s potřebou jazykové podpory a nedostatečné řešení této podpory (jen v některých školách)
3. Většina ped. pracovníků hledá cesty	3. Nadaní žáci - až na okraji řešení dané problematiky, nezbývá čas...
Příležitosti	Hrozby
1. Dostatek finančních prostředků na pozice asistentů , psychologů, speciálních pedagogů	1. Nesystémový postup MŠMT - financování pozic a programů, snižování počtu asistentů
2. Individualizace výuky - snížení počtu žáků, využití tandemu	2. Nedostatek finančních prostředků na pozice asistentů , psychologů, speciálních pedagogů a dalších podpůrných pozic
3. Sdílení příkladů dobré praxe	3. Minimální zapojení zákonných zástupců (Jejich neochota spolupracovat se školou)

Tabulka 18 - Předškolní vzdělávání

Silné stránky	Slabé stránky
1. Zkušenost pedagogů s prací s dětmi ze znevýhodněného prostředí - pedagogové jsou proškoleni nebo mají praktické zkušenosti s různorodými přístupy.	1. Nedostatečná schopnost některých pedagogů zaměřit se na práci s emocemi a podceňování tzv. soft skills - někteří pedagogové nemusí mít schopnost vcítit se do emocí a potřeb všech žáků, nemusí být dostatečně proškolení, jak zvyšovat soft skills u žáků
2. Pedagogický plán podpory - pedagogové umí vytvořit vhodný plán pedagogické podpory tak, aby pomohli rozvíjet potenciál u každého žáka bez ohledu na znevýhodnění sociální, či jiné specifické potřeby.	2. Nedostatek času na přípravu - učitelé mohou být přetíženi povinnostmi, které jim ubírá legislativa a tudíž nemají již takovou energii věnovat se kvalitní přípravě
3. Empatie a rozvoj soft skills - pedagogové umí vytvořit v mateřských školách bezpečné prostředí, rozvíjet sebevědomí a umění spolupráce.	3. Nízká sebereflexe a ochota učit se - někteří pedagogové nejsou ochotní přiznat vlastní nedostatky nebo pracovat na svém profesním růstu.
4. Spolupráce s odborníky - pedagogové znají instituce a poradenská zařízení, která jim mohou poskytnout odborné poradenství. Umí nasměrovat rodiče, kam se mají obrátit v případě, že potřebují pomoc.	4. Nízká schopnost pracovat s dětmi se specifickými emočními problémy - učitelé mohou mít omezené znalosti nebo zkušenosti s řešením náročných situací v chování dětí.
5. Projektová a zážitková výuka - učitelé umí vytvořit výuku projektovým způsobem, umí začlenit prvky zážitkové pedagogiky, tak aby všechny děti mohly objevit svůj potenciál, své silné stránky.	6. Práce s nadanými žáky - neochota opustit ustálený názor "šikovný = nadaný", "ten, kdo má dvojku z matematiky nemůže být nadaný". Brání tak nadaným žákům projevit svůj potenciál, který tento postoj dokáže bohužel zcela utlumit.
6. Práce s nadanými žáky - vyhledávání a vytipování nadaných žáků a rozvoj jejich potenciálu	

Příležitosti	Hrozby
1. Možnosti zapojit se do dotačních programů a získat tak peníze na financování moderních pomůcek, které usnadní rozvoj potenciálů všech žáků	1. Nedostatek finančních prostředků - na pedagogy, na nepedagogický personál, na pomůcky - všechny tyto nedostatky se silně odrážejí v práci pedagogů ve ztěžujícím se prostředí nárůstu počtu žáků a socioekonomických rozdílů
2. Možnost dalšího vzdělávání pedagogů	2. Zvyšující se socioekonomické rozdíly - děti z chudších rodin mohou mít omezený přístup k pomůckám a aktivitám mimo školu, které je nutné hradit.
3. Rozvoj technologie ve výuce, možnost zapojení dětí i do této oblasti	3. Rostoucí administrativní požadavky na pedagogy - administrativní činnost zabírá pedagogům stále více času. Některé úkony jsou zcela zbytečné a odvádějí pedagogy od jejich skutečné práce s dětmi
4. Rozvoj environmentální a praktické výuky - možnost zapojení všech dětí tak, aby našly svůj zájem a objevily svůj potenciál	4. Stigma spojené se znevýhodněním - někteří rodiče nebo děti mohou být kvůli znevýhodnění stigmatizováni, což komplikuje integraci.
5. Podpora nadání v různých operačních programech	5. Slabá podpora nadání z města Karviné

Tabulka 19 - Občanské kompetence

Silné stránky	Slabé stránky
1. široká nabídka volnočasových aktivit v území k rozvoji potenciálu dětí a žáků	1. vysoký počet žáků ve třídách vzhledem k inkluzi
2. kvalitní síť organizací podpůrných služeb (PPP, SPC, OSPOD, NNO)	2. nedostatek finančních prostředků na vzdělávání, např. tandemová výuka, financování odborníků ve výuce
3. diagnostika odhalování žáků ohrožených školním neúspěchem je již na velmi dobré úrovni, což umožňuje včas zachytit vznikající potíže dětí	3. ne vždy dobrá spolupráce s rodinami žáků
Příležitosti	Hrozby
1. sdílení zkušeností napříč školami a dalšími relevantními aktéry, propojování školních žákovských parlamentů	1. v důsledku vysokého počtu žáků ve třídách a zastoupení různých typů znevýhodnění (talent, poruchy učení, poruchy chování) nemusí docházet k potřebné individuální podpoře každého jedince
2. Mládežnická rada Karviná	2. nedostatečná podpora třídních a školních klimatů
3. dotační tituly k rozvoji škol	3. nárůst počtu žáků se sociálním znevýhodněním

Tabulka 20 - Polytechnika a digitalizace

Silné stránky	Slabé stránky
1. Nabídka kroužků - dostupná v rámci ŠD či ZŠ, osvobození od úplaty, financování v rámci šablon	1. Personální zajištění polytechnického vzdělávání (malý počet pedagogických pracovníků - velký počet žáků ve skupině).

2. Vědomostní soutěže (rozvoj talentů)	2. Materiální vybavení
3. Nabídka doučování	3. Nedostatečné znalosti pracovníků ve vzdělávání (dynamický vývoj)
Příležitosti	Hrozby
1. Sdílení zkušenosti a spolupráce mezi školami a dalšími aktéry (SŠ, VŠ, neformální vzdělavatelé)	1. Nezájem žáků o polytechnické vzdělávání
2. Navštívit nová místa	2. Nedostatek podpory ze strany rodiny
3. Najít si nové přátele a společně sdílet	3. Nízké sebehodnocení žáků

Tabulka 21 - Podnikavost a kreativita

Silné stránky	Slabé stránky
1. Zavedený systém podpory žáků – Funkční systém třídnických hodin, financování žáků se sociálním znevýhodněním a podpora nadaných dětí.	1. Nedostatek kvalifikovaných pedagogů pro oblast rozvoje podnikavosti a kreativity u žáků
2. Specializované vzdělávací programy – Možnost rozvoje talentovaných žáků díky cíleným dotačním programům.	2. Slabá jazyková vybavenost žáků – Méně efektivní výuka cizích jazyků ve srovnání s jinými regiony.
3. Narůstající počet odborných personálních podpor ve školách (psychologové, sociální a speciální pedagogové)	3. Nedostatek materiálů a zdrojů, jak rozvíjet podnikavost a kreativitu u žáků s různými podporami
Příležitosti	Hrozby
1. Rozvoj inkluzivního vzdělávání – Možnost lepší integrace dětí se speciálními vzdělávacími potřebami.	1. Klesající demografická křivka – Menší počet žáků v budoucnu může vést k rušení škol a snížení financování.
2. Podpora polytechnického vzdělávání – Rozvoj technických a řemeslných oborů pro zvýšení konkurenceschopnosti absolventů, možnost uplatnění pro žáky s horším prospěchem a žáky manuálně zdatné	2. Nedostatečné zapojení rodičů – Slabá spolupráce mezi školou a rodinami může ovlivnit motivaci žáků k učení.
3. Zvýšení povědomí o důležitosti individuálního přístupu: Roste veřejná podpora pro potřebu přizpůsobit individuální potenciál každého žáka a uplatňovat inkluzivní vzdělávací metody.	3. Nestabilita dotačních programů – Nejistota v dlouhodobém financování školních projektů a modernizace.

Tabulka 22 - Řízení a financování

Silné stránky	Slabé stránky
1. Speciální školy v území.	1. Nedostatek logopedů, etopedů, psychologů, psychiatrů...
2. Přípravné třídy.	2. Diagnostika a práce s nadanými dětmi a mimořádně nadanými dětmi.
3. Spolupráce s PPP a SPC.	3. Finanční náročnost inkluze

Příležitosti	Hrozby
1. Aktivity pro děti a žáky různého zaměření, spolupráce dětí intaktních a hendikepovaných.	1. Opouštění vzdělávacího systému.
2. Nové technologie a inovace: Technologie mohou poskytovat přizpůsobitelné nástroje pro rozvoj žáků se speciálními potřebami (např. aplikace pro podporu učení).	2. Nespolečné rodiny se školou.
3. Spolupráce s neziskovými organizacemi a odborníky: Možnost navázat spolupráci s organizacemi zaměřenými na podporu znevýhodněných skupin a získat odbornou pomoc.	3. Rostoucí počet žáků se SVP, vč. žáků sociálně znevýhodněných. Nejasnost financování odborných personálních pozic (školní psychologové, speciální pedagogové, sociální pedagogové, asistenti...). Zrušení přípravných tříd. Omezení školních odkladů v důsledku školní zralosti.

Podpora pedagogických a didaktických kompetencí pracovníků ve vzdělávání a podpora managementu třídních kolektivů

Tabulka 23 - Rovné příležitosti

Silné stránky	Slabé stránky
1. Aktualizace nabídky vzdělávacích a školních akcí dle požadavků škol a pedagogů	1. Nedostatečná podpora spolupráce ŠPZ a školních poradenských pracovišť
2. Vzájemná informovanost a přehled o vzdělávacích aktivitách v rámci MAP	2. Obtížná dosažitelnost vzdělávacích a výcvikových aktivit v oblasti koučinku, supervizí a sebezkušenostních intervenčních dovedností
3. Vzájemné hospitace formou supervize - zlepšení pracovní atmosféry	3. Nízké pracovní úvazky pro školní psychology a speciální pedagogy ve školách do 179 žáků
Příležitosti	Hrozby
1. Novela ŠZ a souvisejících vyhlášek – úprava pracovní náplně školních odborných pracovníků, financování těchto pracovních pozic ve školách od 180 žáků	1. Ukončení Institucionalizace odborných pozic rámci OP JAK ve školách do 179 žáků bez řádného vyhodnocení
2. Financování metodické podpory a vedení školních poradenských pracovišť pracovníky PPP	2. Nedostatečná personální kapacita PPP pro zajištění metodické podpory školním poradenským týmům
3. Úprava kurikula pro studenty PF VŠ, zvýšení počtu hodin povinné praxe	3. Hazardování s lidskými zdroji jako důsledek ukončení OP JAK – ukončení pracovního poměru školním psychologům a speciálním pedagogům k 31. 12. 2024

Tabulka 24 - Čtenářská gramotnost

Silné stránky	Slabé stránky
1. Dostupnost specializovaných kurzů a školení.	1. Vysoká pracovní zátěž a stres pedagogů.
2. Využití moderních technologií ve výuce.	2. Různorodá úroveň kompetencí mezi pedagogy.

3. Využití moderních didaktických metod ve výuce.	3. Omezené finanční zdroje škol a školských zařízení na další vzdělávání pedagogů.
Příležitosti	Hrozby
1. Využívání nových metod a technik pro efektivnější výuku.	1. Rychlé změny v požadavcích a standardech vzdělávání.
2. Investice do vzdělávacích programů.	2. Nedostatečná podpora ze strany rodičů a komunity.
3. Spolupráce pedagogů napříč všemi stupni vzdělávání a s dalšími organizacemi formálního a neformálního vzdělávání.	3. Ekonomické nejistoty a snižování rozpočtů.

Tabulka 25 - Matematická gramotnost

Silné stránky	Slabé stránky
1.Využívání moderních didaktických pomůcek a nového software	1.Nedostatečné sdílení zkušeností škol v rámci oblasti ORP
2.Využití moderních didaktických metod, AI	2.Neznalost učitelů vytvořit kvalitní třídnickou hodinu
3. Velké množství kvalitního DVPP	3.Nechuť některých učitelů objevovat nové věci, setrvačnost - staré postupy
Příležitosti	Hrozby
1.Sdílení zkušeností mezi představiteli škol (učiteli) a záštita zřizovatelem	1.Vyhoření pedagogů
2.Dotační tituly - financování pomůcek, DVPP, tandemové výuky,	2. Neustálé legislativní změny - špatně vysvětlené, pozdě publikované bez možnosti přípravy vedení škol, nesystematické
3.Využití nových pracovních pozic ve škole - speciální pedagog, sociální pedagog...	3.Tlak společnosti na školu (vychovává, vzdělává....)

Tabulka 26 - Předškolní vzdělávání

Silné stránky	Slabé stránky
1. Motivace pedagogů ke vzdělávání - většina pedagogů je otevřena dalšímu profesnímu růstu a inovativním metodám.	1. Řešení konfliktů a sebereflexe - někteří učitelé mohou mít nedostatečně empatické řešení konfliktů a nízkou sebereflexi k rozpoznání svých slabín a potřeb dalšího rozvoje.
2. Znalost specifik třídního kolektivu a regionálních specifik - pedagogové mají dobrou znalost svých žáků a specifik města Karviné, což umožňuje cílené plánování výuky a řešení problémů.	2. Tradiční postupy vs. moderní výukové metody - někteří učitelé mohou mít potřebu setrvávat v ustálených výukových metodách a mohou se tak bránit moderním didaktickým a pedagogickým metodám, což brání rozvoji jejich vzájemné podpory i podpory třídního managementu
3. Sdílení zkušeností - sdílením zkušeností pedagogové podporují sebe navzájem při práci a také rozvíjejí své kompetence ve vzdělávání	3. Omezené znalosti technik v podpoře pedagogických a didaktických kompetencí pracovníků a v technice managementu třídních

	kolektivů - nevhodná pravidla třídních kolektivů, nevhodná motivace apod.
4. Flexibilita a kreativita - pedagogové umí flexibilně reagovat na podněty a situace, umí kreativně využívat své znalosti a také pomůcky a materiály, které mají k dispozici. Vzájemně se tak dokážou podporovat.	4. Slabší týmová dynamika - v některých kolektivech může být slabší týmová dynamika z různých důvodů, neochota změnit svůj postoj může být jednou ze slabých stránek vedoucí k horší podpoře managementu třídního kolektivu
5. Využití moderních technologií - učitelé jsou schopni využít moderní technologie jak ve výuce, tak ke zvýšení svých profesních pedagogických a didaktických kompetencí.	
Příležitosti	Hrozby
1. Možnost účastnit se neformálních setkávání, kulatých stolů, neformálních videohovorů pedagogů z celé republiky	1. Náročné legislativní požadavky
2. Spolupráce s odborníky - učitelé a pedagogové mají možnost využít podporu psychologů, koučů a jiných odborníků	2. Nízké finanční ohodnocení
3. Networking mezi školami - sdílení zkušeností, metod, technik pomáhá k rozvoji kompetencí a inspiruje pedagogy navzájem	3. Vyhoření pedagogů a odliv mladých pedagogů
4. Možnost podílet se na ŠVP své školy	4. Komunikace s rodiči - někteří rodiče mohou odmítat nové postupy a reagovat na metody učitele, což může ztěžovat práci pedagoga
5. Možnosti dalšího vzdělávání pedagogů v dané oblasti	

Tabulka 27 - Občanské kompetence

Silné stránky	Slabé stránky
1. Komunikace mezi učiteli ZŠ v území	1. Nedostatek času pro vlastní profesní růst
2. Zapojení učitelů do aktivit občanských kompetencí	2. Vnímaný odpor ke změnám: Někteří učitelé mohou být konzervativní a odporovat změnám v metodách výuky nebo řízení třídy, což brání implementaci nových přístupů.
3. Motivace pedagogů	3. Vysoké náklady na vzdělávání
Příležitosti	Hrozby
1. Spolupráce s odborníky a školami: Možnost spolupracovat s odborníky na pedagogiku, psychologii a další specialisty na zlepšení pedagogických a didaktických kompetencí učitelů.	1. Nedostatečné využívání nových metod: Někteří učitelé nemusí mít dostatečné dovednosti pro implementaci moderních pedagogických a didaktických metod, což může zpomalit jejich profesní rozvoj.

2. Možnost více zapojit školu a žáky do života města	2. Rychlé změny ve vzdělávacích metodách: Rychlý vývoj nových pedagogických metod a technologií mohou způsobit, že učitelé nestihnou držet krok s inovacemi a nové trendy nebudou efektivně implementovat.
3. Rozvoj týmového přístupu: Podpora týmového učení a vzájemného sdílení zkušeností mezi učiteli mohou dosáhnout kompetence celé pedagogické komunity.	3. Vysoký stres a vyhoření učitelů: Tlak na učitele spojený s neustálými změnami v oblasti pedagogiky a správy tříd může vést k vyhoření nebo ztrátě motivace učitelů.

Tabulka 28 - Polytechnika a digitalizace

Silné stránky	Slabé stránky
1. Podporující vedení školy	1. Finanční zdroje
2. Nabídka vzdělávacích aktivit např. na VŠ a dalších vzdělávacích institucí	2. Atraktivita nabídky
3. Exkurze do firem	3. Špatná zastupitelnost (suplování)
Příležitosti	Hrozby
1. Vzájemné sdílení zkušeností.	1. Nezájem pedagogů
2. Vzdělávací akce zdarma z různých projektů	2. Časová náročnost
3. Setkání se s novými lidmi	3. Vzdálenost

Tabulka 29 - Financování a řízení

Silné stránky	Slabé stránky
1. Rostoucí kvalita výuky v území	1. Nedostatečné využívání nových metod: Někteří učitelé nemusí mít dostatečné dovednosti pro implementaci moderních pedagogických a didaktických metod, což může zpomalit jejich profesní rozvoj.
2. Většina pedagogů cílí na vlastní profesní rozvoj	2. Finanční náročnost vzdělávání, problematiky ONIV, pouze dotační zdroje
3. Spolupráce škol a dalších aktérů v území za účelem sdílení zkušeností a předávání si dobré praxe	3. Časová vytíženost, problematika „suplů“
Příležitosti	Hrozby
1. Nové technologie a nástroje: Využití moderních technologií (online kurzy, e-learning, interaktivní nástroje) pro profesní rozvoj učitelů může zvýšit jejich dostupnost a efektivitu.	1. Nejednotné standardy vzdělávání: Možná rozdílnost v kvalitě školení a profesního rozvoje učitelů mezi různými školami nebo regiony může vést k nejednotné úrovni kompetencí.
2. Podpora z veřejných a soukromých sektorů: Možnost získání grantů nebo podpory od vládních či neziskových organizací na školení učitelů a zlepšení managementu tříd.	2. Finanční omezení školních rozpočtů: Omezené financování může bránit školám v poskytování kvalitního profesního rozvoje pro učitele a zavádění moderních metod výuky.

3. Rozvoj týmového přístupu: Podpora týmového učení a vzájemného sdílení zkušeností mezi učiteli mohou dosáhnout kompetence celé pedagogické komunity.	3. Nízká podpora ze strany rodičů nebo širší společnosti: Pokud nejsou rodiče nebo širší společnost ochotni podporovat nové přístupy k výuce a managementu tříd, může to komplikovat implementaci těchto změn.
--	--

Tabulka 30 - Podnikavost a kreativita

Silné stránky	Slabé stránky
1. Zvýšená schopnost přizpůsobení se změnám	1. Nedostatek konkrétního školení pro kreativitu
2. Zlepšení motivace a angažovanosti	2. Nedostatečné zdroje pro realizaci kreativních nápadů
3. Týmová spolupráce a networking	3. Konzervativní přístup některých učitelů
Příležitosti	Hrozby
1. Spolupráce s podniky a inovativními organizacemi	1. Neochota učitelů přizpůsobit se změnám: Učitelé, kteří jsou zvyklí na tradiční metody, mít odpor k novým, kreativním a podnikavým přístupům, což může ztížit implementaci inovací.
2. Vytváření projektových a podnikatelských programů pro žáky	2. Konzervativní školní systémy a kurikula
3. Rozvoj metod na kritické myšlení: Vznik nových pedagogických metod zaměřených na řešení problémů, design thinking, podnikatelské myšlení a kreativní týmová práce, které mohou být zaměřeny na kompetence jak učitelů tak žáků.	3. Tlak na výkon a standardizaci

Shrnutí

Rovné příležitosti: Zlepšení digitální gramotnosti a dovedností řešení problémů jsou silné stránky, zatímco slabé stránky zahrnují časovou náročnost přípravy a nízkou úroveň gramotnosti starších pedagogů. Zvyšující se socioekonomické rozdíly a nedostatečné financování pedagogů jsou významnými hrozbami, zatímco grantové programy a nové technologie představují příležitosti pro rozvoj.

Čtenářská gramotnost: Moderní didaktické formy podporují kreativitu a angažovanost žáků, avšak vyžadují další vzdělávání pedagogů a čelí nízké motivaci učitelů.

Matematická gramotnost: Učitelé chválí atraktivitu moderních metod, přesto se potýkají s nízkou motivací a obavami z nových přístupů.

Předškolní vzdělávání: Pedagogové mají zkušenosti s inovativními metodami, ale čelí vysoké pracovní zátěži a nedostatečné evaluaci metod.

Občanské kompetence: Praktické aktivity a zážitková forma výuky se ukazují jako silné stránky, zatímco omezený počet účastníků představuje slabost.

Polytechnika a digitalizace: Exkurze a webináře jsou pozitivními aspekty, avšak neznalost metodiky a finanční náročnost představují výzvy.

Podnikavost a kreativita: K dispozici jsou dotace na modernizaci školství, ale administrativní náročnost a nedostatek kvalifikovaných pedagogů brání rozvoji.

Řízení a financování: Spolupráce škol a dalších aktérů může zlepšit kvalitu vzdělávání, avšak nedostatek financí a neochota pedagogů se učit nové metody zůstávají hrozbami.

Závěr: Celkově dokument zdůrazňuje potřebu inovací a adaptace ve vzdělávání, aby se zajistil rozvoj potenciálu každého žáka, zejména těch se znevýhodněním.

5 Strategický rámec priorit MAP do roku 2028

Strategický rámec priorit MAP v sobě zahrnuje:

- územní strategii na úrovni vize do roku 2028
- priority a popis jejich vazeb na klíčová, průřezová a volitelná témata
- strategické cíle naplnění priorit, cílový stav v roce 2028
- indikátory stanovené k jednotlivým cílům
- aktivit škol a školských zařízení, aktivity spolupráce, které jsou opatřeními, jak stanovených cílů dosáhnout
- označení zvolených aktivit titulem PŘÍLEŽITOST

Strategický rámec je poměrně obsáhlý výstup, proto je doložen jako samostatná příloha č. 2.

Strategický rámec je pro ORP Karviná členěn do 4 priorit a ty pak celkem do 17 strategických cílů. První prioritou je **„Společné, dostupné a kvalitní vzdělávání“**, které v sobě zahrnuje strategické cíle příležitost pro všechny, rozmanitost vzdělávání, spolupráce s okolím a rekonstrukce a modernizace. Druhou prioritou je podpořit **„Vzdělávání a dovednosti pro trh práce“**, tzn. rozvíjet a zlepšovat ty oblasti, které jsou z dnešního pohledu klíčové pro uplatnění se na regionálním trhu práce – kariérové poradenství, polytechnické vzdělávání, rozvoj podnikavosti a iniciativy, digitalizace a cizojazyčné vzdělávání. Prioritou třetí je **„Gramotnosti ve vzdělávání“**, která cílí na informační a mediální gramotnost, čtenářskou, matematickou, cizojazyčnou a finanční gramotnost. Poslední čtvrtou prioritou jsou **„Občanské kompetence“**, zahrnující osobnostní rozvoj a výchovný rozměr, kulturní povědomí a životní styl.

Součástí strategického rámce je příloha investičních záměrů. Všechny uvedené a schválené investiční záměry jsou a logicky musí být v souladu se stanovenými prioritami a cíli. U všech investičních záměrů před jejich zařazením byl získán souhlas zřizovatele. Seznam investičních projektových záměrů je samostatnou přílohou SR MAP správního obvodu obce s rozšířenou působností Karviná. Jednotlivé projekty jsou řazeny k subjektům (MŠ, ZŠ, neformální a zájmoví vzdělavatelé), k nimž věcně přísluší a které budou provozovat jejich výsledky. Vazba projektů na jednotlivé cíle strategického rámce byla určována na základě uvedených informací a jejich bližší specifikace.

Strategický rámec vznikal postupně v návaznosti na analytickou část MAP. Na jeho tvorbě se podílel realizační tým, pracovní skupiny a řídicí výbor. Jednotlivé návrhy priorit a strategických cílů byly diskutovány. Jediná aktualizace SR MAP do roku 2028 proběhla dne 27.6.2025. Aktualizace SR MAP je vždy schvalována Řídicím výborem a následně zveřejněna na internetových stránkách www.uzemnidimenze.cz.

6 Implementační část

V rámci implementační části jsou navrženy aktivit škol a aktivity spolupráce, které by měly být realizovány v následujících 3 školních letech – 2025/2026, 2026/2027, 2027/2028. Níže uvádíme jejich výčet v rámci návaznosti na Strategický rámec MAP do roku 2028.

Podrobné akční roční plány jsou uvedeny jako samostatná příloha č. 3 vzhledem ke svému rozsahu.

Priorita 1	Společné, dostupné a kvalitní vzdělávání
Cíle a jejich popis	<p>1.1 Příležitost pro všechny Dostupnost formálního i neformálního vzdělávání. Podpora dětí a žáků ohrožených školním neúspěchem. Podpora dětí a žáků talentovaných a nadaných. Sociální inkluze. Tvorba a realizace preventivních programů. Vytvoření a stabilizace pozic odborných pracovníků. Rozvoj kompetencí pedagogů v oblastech, které směřují ke schopnosti vzdělávat různorodé kolektivy dětí a rozvíjet potenciál žáků se znevýhodněním. Úspěšné zvládnutí inkluze. Uspádnění přechodů mezi stupni vzdělávání.</p> <p>1.2 Rozmanitost vzdělávání Zajistit rozmanitost vzdělávací nabídky v oblasti formálního i neformálního a zájmového vzdělávání pro děti a žáky. Zohlednění poptávky rodičovské veřejnosti. Podpora rozmanitosti forem a metod vzdělávání. Modernizace obsahu a způsobu výuky.</p> <p>1.3 Spolupráce s okolím Posílení spolupráce organizací formálního a neformálního vzdělávání, škol mateřských, základních i středních, spolupráce s rodiči a ostatními aktéry ve vzdělávání i na trhu práce. Podpora vzájemného profesního sdílení, přenosu osvědčených a funkčních inovativních metod; podpora pedagogických pracovníků při společné přípravě výuky a jejím reflektování; důraz na to, aby pedagogické týmy škol dokázaly zaměřit vzdělávání svých žáků více na získávání kompetencí, potřebných pro aktivní občanský, profesní i osobní život.</p> <p>1.4 Rekonstrukce a modernizace Zajištění prostředí pro inkluzivní výuku, modernizace zázemí škol, budování zázemí pro volnočasové aktivity.</p>

Aktivity škol a školských zařízení naplňující cíle priority 1

Cíl	Název cíle	Aktivity škol a školských zařízení
1.1	Příležitost pro všechny	<ul style="list-style-type: none"> - Doučování, individuální plány, asistenti pedagoga - Podpora nadaných (kroužky, soutěže) - Stabilizace odborných pozic - školní psycholog, speciální pedagog, sociální pedagog - Prevence a inkluzivní programy - Návaznost mezi stupni škol - Vzdělávání pro pedagogy v inkluzi

Cíl	Název cíle	Aktivity škol a školských zařízení
1.2	Rozmanitost vzdělávání	<ul style="list-style-type: none"> - Projektová, badatelská, zážitková výuka - Zohlednění zájmů rodičů a žáků - Široká nabídka kroužků a volitelných aktivit - Spolupráce s DDM, knihovnami apod. - Využití digitálních nástrojů ve výuce
1.3	Spolupráce s okolím	<ul style="list-style-type: none"> - Sdílené projekty mezi školami (MŠ, ZŠ, SŠ) - Exkurze do firem, zapojení odborníků z praxe - Setkání a akce s rodiči - Společné plánování výuky učitelů - Komunitní vzdělávací akce
1.4	Rekonstrukce a modernizace	<ul style="list-style-type: none"> - Bezbariérový přístup, multisenzorické třídy - Nový nábytek, osvětlení, digitální vybavení - Moderní učebny a laboratoře - Zázemí pro zájmové aktivity (hřiště, klubovny) - Relaxační a komunitní prostory ve škole

Aktivity spolupráce naplňující dílčí cíle priority 1

Cíl	Název aktivity	Popis	Zapojení aktérů	Očekávané výstupy / dopady
1.1 Příležitost pro všechny	Přechodové mosty	Adaptační dny, návštěvy škol, sdílení informací mezi MŠ-ZŠ-SŠ	MŠ, ZŠ, SŠ, ŠPZ, rodiče	Zlepšení přechodu mezi stupni, snížení stresu dětí
	Mentoring a doučování	Spolupráce škol a NNO na podpoře ohrožených žáků	Školy, NNO, dobrovolníci	Zlepšení školní úspěšnosti, vyšší míra zapojení žáků
1.2 Rozmanitost ve vzdělávání	Meziškolní projektové dny	Sdílené dny na témata jako věda, kultura, udržitelnost	ZŠ, SŠ, DDM, SVČ, ZUŠ	Posílení motivace žáků, rozvoj kompetencí
	Sdílení odborníků a lektorů	Společné využívání rodilého mluvčího, sportovního trenéra apod.	ZŠ, SŠ, zřizovatel	Zvýšení kvality výuky, úspora nákladů
1.3 Spolupráce s okolím	Škola otevřená komunitě	Otevření školy pro veřejnost – kurzy, akce, setkání	Škola, obec, knihovna, SVČ	Posílení vazby mezi školou a komunitou
	Partnerství s firmami	Exkurze, odborné přednášky od firem	SŠ, firmy, hospodářská komora	Větší propojení školy s praxí, motivace žáků

1.4 Rekonstrukce a modernizace	Společné plánování investic	Participativní plánování rekonstrukcí a vybavení	Školy, zřizovatelé, rodiče	Efektivní investice, potřeby vycházející z praxe
	Sdílení odborných učeben	Vzájemné využívání specializovaných prostor a techniky	ZŠ, SŠ, zřizovatel	Vyšší dostupnost vybavení, podpora technického vzdělávání
	Udržitelná modernizace	Revize energetických úspor, zelené střechy, venkovní učebny	Školy, obce, environmentální NNO	Úspory nákladů, ekologické povědomí

Označení PŘÍLEŽITOST je uděleno těmto aktivitám škol, školských zařízení a spolupráce:

- ❖ Doučování, individuální plány, asistenti pedagoga
- ❖ Podpora nadaných (kroužky, soutěže)
- ❖ Stabilizace odborných pozic - školní psycholog, speciální pedagog, sociální pedagog
- ❖ Prevence a inkluzivní programy
- ❖ Návaznost mezi stupni škol
- ❖ Vzdělávání pro pedagog v inkluzi
- ❖ Projektová, badatelská, zážitková výuka
- ❖ Využití digitálních nástrojů ve výuce
- ❖ Bezbariérový přístup, multisenzorické třídy
- ❖ Relaxační a komunitní prostory ve škole
- ❖ Přechodové mosty
- ❖ Mentoring a doučování

Priorita 2	Vzdělávání a dovednosti pro trh práce
Cíle a jejich popis	<p>2.1 Kariérové poradenství Podpora zavádění kariérového poradenství jako standardu do základních škol. Spolupráce s úřady práce a se zaměstnavateli v regionu. Využívání diagnostických nástrojů pro určení profesních předpokladů žáků. Vzdělávání pedagogů v kariérovém poradenství, informovanost rodičů. Spolupráce na úrovni Moravskoslezského kraje.</p> <p>2.2 Polytechnické vzdělávání Podpora zájmu, motivace a dovednosti v oblasti vědy, technologií, přírodních věd, inženýringu, STEM, EVVO, techniky a řemesel. Budování odborných učeben k polytechnice, spolupráce s technickými centry, středními školami a se zaměstnavateli. Součást ŠVP.</p> <p>2.3 Rozvoj podnikavosti a iniciativy</p>

Vytváření podnětného prostředí k rozvoji podnikavosti, kreativity a iniciativy, hledání talentů u žáků. Důraz na využívání znalostí ke kreativním aktivitám a týmové spolupráci, propojování jednotlivých disciplín a jejich uplatňování pro praktické využití, rozvoj dovedností a získávání praktických zkušeností a poznatků v souvislostech, podpora badatelské a projektové výuky či metod kreativního učení.

2.4 Digitalizace

Digitální kompetence k celoživotnímu učení. Seznámení se se silnými i slabými stránkami využívání informačních technologií, riziky s nimi spojenými a získání kompetencí pro využívání těchto technologií k získávání relevantních informací – rozvoj schopností vyhledávat, třídit a kriticky hodnotit informace. Vzdělávání pedagogických pracovníků v oblasti využívání nových technologií. Vytváření vzdělávacího prostředí ve školách i u neformálních vzdělavatelů v souladu s požadavky společnosti 21. století.

2.5 Cizojazyčné vzdělávání

Rozvoj kompetencí dětí a žáků pro aktivní používání cizího jazyka. Vzdělávání pedagogických pracovníků v oblasti nových forem výuky cizích jazyků. Zvyšování úrovně jazykových znalostí žáků. Podpora cizojazyčného vzdělávání jako klíčové kompetence pro trh práce a studia na mezinárodních školách nebo v zahraničí.

Aktivity škol a školských zařízení naplňující cíle priority 2

Cíl	Název cíle	Aktivity škol a školských zařízení
2.1	Kariérové poradenství	<ul style="list-style-type: none"> - Zřízení pozice kariérového poradce na ZŠ - Návštěvy Úřadu práce, exkurze do firem - Práce s profesními testy a diagnostikou - Školení pedagogů v kariérním poradenství - Besedy s odborníky a rodiči různých profesí - Spolupráce se SŠ a krajem
2.2	Polytechnické vzdělávání	<ul style="list-style-type: none"> - Vedení technických a přírodovědných kroužků - Výuka STEM a EVVO témat - Projektové dny zaměřené na techniku a řemesla - Návštěvy technických center a SŠ - Spolupráce se zaměstnavateli na workshopech - Vybavení polytechnických učeben
2.3	Rozvoj podnikavosti a iniciativy	<ul style="list-style-type: none"> - Realizace projektového a badatelského vyučování - Soutěže v nápaditosti, minipodniky ve škole - Učení zaměřené na řešení problémů z praxe - Propojení výuky (např. matematika + výtvarná + ICT) - Týmové projekty a prezentace - Kreativní dílny
2.4	Digitalizace	<ul style="list-style-type: none"> - Výuka práce s digitálními nástroji a kritického myšlení

Cíl	Název cíle	Aktivity škol a školských zařízení
		<ul style="list-style-type: none"> - Vzdělávání žáků v oblasti bezpečnosti na internetu (kyberbezpečnost) - Online výukové platformy - Vzdělávání učitelů v nových ICT metodách - Budování digitálních učeben, robotika, programování
2.5	Cizojazyčné vzdělávání	<ul style="list-style-type: none"> - Rozšíření jazykové výuky (např. CLIL, tandemová výuka) - Spolupráce s rodilými mluvčími, online jazykové kurzy - Letní jazykové školy a výměnné pobyty - Účast v mezinárodních projektech (Erasmus+) - Školení učitelů v moderních metodách výuky jazyků

Aktivity spolupráce naplňující dílčí cíle priority 2

Cíl	Název aktivity	Popis	Zapojení aktérů	Očekávané výstupy / dopady
2.1 Kariérové poradenství	Kariérní dny a burzy profesí	Regionální akce s účastí zaměstnavatelů, škol a poradců	Školy, firmy, ÚP, hospodářská komora	Žáci získají přehled o profesích, motivace k volbě oboru
	Síť školních kariérních poradců	Společné vzdělávání, sdílení nástrojů, návštěvy firem	Školy, kraj, poradci, firmy	Kvalitnější a dostupnější kariérní poradenství
	Workshopy pro rodiče	Informace o profesních drahách, jak podpořit volbu dítěte	Školy, rodiče, poradci	Větší zapojení rodičů do rozhodování dětí
2.2 Polytechnické vzdělávání	Technické workshopy a dílny	Sdílené dílny, 3D tisk, robotika, projektová výuka	ZŠ, SŠ, SVČ, firmy	Rozvoj technických dovedností, zájem o řemesla
	Technická akademie pro žáky	Pravidelné kroužky ve spolupráci se SŠ a firmami	ZŠ, SŠ, podniky	Dlouhodobá motivace žáků k technickým oborům
	Dny řemesel	Ukázky řemesel, interaktivní stanoviště, setkání s mistry	ZŠ, SŠ, cechy, firmy	Odstranění stereotypů, zvýšení zájmu o řemesla

2.3 Rozvoj podnikavosti a iniciativy	Žákovské miniprojekty (minipodniky), kroužky	Žáci vytvářejí vlastní produkty nebo služby	Školy, SVČ, DDM, podnikatelé	Rozvoj samostatnosti, týmové spolupráce a odpovědnosti
	Startup den pro školy	Simulace start-up světa, prezentace nápadů, zpětná vazba	Školy, mentoři, podnikatelé	Inovativní myšlení, podpora iniciativy
	Spolupráce s podnikatelským inkubátorem	Vedení projektů s pomocí odborníků z praxe	Školy, podnikatelské subjekty	Příprava na podnikání a reálný svět
	Kreativní tábory	Příměstské tábory se zaměřením na rozvoj podnikavosti, kreativity a iniciativy	Školy, podnikatelské subjekty, NNO, SVČ	Rozvoj samostatnosti, týmové spolupráce a kreativity ve volném čase
2.4 Digitalizace	Digitální učebny a sdílené IT vybavení	Sdílení moderního vybavení (např. VR, tablety) mezi školami	Školy, zřizovatel, ICT partneři	Rovný přístup k technologiím, zvýšení kvality výuky
	Digitální mentoring pro pedagogy	Podpora digitálních lídrů, školení, peer learning	Školy, kraj, externí lektori	Zvýšení digitálních kompetencí učitelů
	Programování pro všechny	Kluby programování, robotiky ve spolupráci s IT firmami a SŠ	Školy, firmy, SVČ	Základy digitální gramotnosti u všech žáků
2.5 Cizojazyčné vzdělávání	Jazykové pobyty a výměny	Partnerské školy, online výměny, Erasmus+	Školy, zahraniční partneři	Praktické využití jazyka, interkulturní kompetence
	Konverzační kluby s rodilými mluvčími	Spolupráce s jazykovými školami, dobrovolníky	Školy, jazykové školy, NNO	Zlepšení mluveného projektu, motivace ke studiu jazyků
	Cizojazyčné dny a festivaly	Kulturní a jazykové akce (např. Den anglické kultury)	Školy, DDM, SVČ, knihovny	Zvýšení zájmu o jazyky, kulturní povědomí

Označení PŘÍLEŽITOST je uděleno těmto aktivitám škol, školských zařízení a spolupráce:

- ❖ Zřízení pozice kariérového poradce na ZŠ
- ❖ Práce s profesními testy a diagnostikou
- ❖ Realizace projektového a badatelského vyučování
- ❖ Učení zaměřené na řešení problémů z praxe
- ❖ Propojení výuky (např. matematika + výtvarná + ICT)
- ❖ Týmové projekty a prezentace
- ❖ Kreativní dílny
- ❖ Výuka práce s digitálními nástroji a kritického myšlení

Priorita 3	Gramotnosti ve vzdělávání
Cíle a jejich popis	<p>3.1 Informační a mediální gramotnost Rozvoj informační a mediální gramotnosti tak, aby mohla být efektivně využívána k práci s informacemi, tedy umět je vyhledat (získat), interpretovat, kriticky hodnotit, správně je použít a předat dále.</p> <p>3.2 Čtenářská pregramotnost a gramotnost Zvýšení úrovně čtenářské pregramotnosti a gramotnosti. Čtení využívat jako nástroj k dosažení cílů, které jsou klíčem k úspěchu v pracovním i osobním životě a ve společnosti. Podpora čtenářství a tvůrčího psaní, zavádění aktivizujících metod do výuky, vzdělávání pedagogů, zprostředkovávání výměny best practice. Podpora školních knihoven a klubů. Rozvoj českého jazyka u dětí a žáků s jeho nedostatečnou znalostí.</p> <p>3.3 Matematická pregramotnost a gramotnost Zvýšení úrovně matematické gramotnosti a pregramotnosti. Pochopení role, kterou hraje matematika v životě. Výměna best practice, nové metody výuky a vzdělávání pedagogů.</p> <p>3.4 Cizojazyčná pregramotnost a gramotnost Včasné zahájení výuky cizích jazyků. Využití cizích jazyků ve výuce ostatních předmětů. Výměna best practice, nové metody výuky a vzdělávání pedagogů. Podpora cizojazyčného vzdělávání jako klíčové kompetence pro trh práce a studia na mezinárodních školách nebo v zahraničí.</p> <p>3.5 Finanční gramotnost Naučit děti a žáky porozumět financím a správně s nimi zacházet v různých životních situacích. Součást ŠVP.</p>

Aktivity škol a školských zařízení naplňující cíle priority 3

Cíl	Název cíle	Aktivity škol a školských zařízení
3.1	Informační a mediální gramotnost	<ul style="list-style-type: none"> - Vyučování práce s informacemi (vyhledávání, ověřování zdrojů) - Výuka mediální výchovy a kritického myšlení - Projekty zaměřené na fake news, reklamu - Spolupráce s knihovnami a médii - Zapojení digitálních nástrojů do výuky

Cíl	Název cíle	Aktivity škol a školských zařízení
3.2	Čtenářská pregramotnost a gramotnost	<ul style="list-style-type: none"> - Čtenářské dílny a čtenářské kluby - Tvůrčí psaní, dramatizace textů - Aktivizující metody ve výuce čtení - Podpora školních knihoven - Podpora dětí s nedostatečnou znalostí češtiny (např. žáci cizinci) - Sdílení příkladů dobré praxe mezi školami
3.3	Matematická pregramotnost a gramotnost	<ul style="list-style-type: none"> - Praktická matematika (peníze, měření, odhady) - Hraní logických her, soutěží (např. Pythagoriáda) - Nové výukové metody (Hejný, badatelský přístup) - Vzdělávání učitelů matematiky - Mezipředmětové propojení matematiky s běžným životem
3.4	Cizojazyčná pregramotnost a gramotnost	<ul style="list-style-type: none"> - Včasné zavedení jazykové výuky (např. už v MŠ a 1. třídě) - CLIL – výuka jiných předmětů v cizím jazyce - Spolupráce s rodilými mluvčími - Jazykové kluby, online výměny žáků - Sdílení metod výuky a školení učitelů
3.5	Finanční gramotnost	<ul style="list-style-type: none"> - Výuka finanční gramotnosti jako součást ŠVP - Simulace reálných situací (rozpočet domácnosti, spoření, dluhy) - Hraní finančních her, soutěží - Spolupráce s bankami, odborníky z praxe - Využití praktických příkladů ve výuce

Aktivity spolupráce naplňující dílčí cíle priority 3

Cíl	Název aktivity	Popis	Zapojení aktérů	Očekávané výstupy / dopady
3.1 Informační a mediální gramotnost	Mediální dílny ve spolupráci s knihovnami a novináři	Tvorba školních novin, analýza zpráv, práce s dezinformacemi	Školy, knihovny, média, NNO	Kritické myšlení, orientace v informacích
	Digitální den ve škole	Projektový den zaměřený na bezpečnost, ověřování zdrojů, digitální etiku	Školy, ICT partneři, policie, knihovny	Zvýšení mediální gramotnosti žáků a rodičů
3.2 Čtenářská pregramotnost a gramotnost	Čtenářské dílny a kluby	Pravidelná setkávání s knihami, sdílení čtenářských zážitků	MŠ, ZŠ, knihovny, rodiče	Rozvoj vztahu ke čtení, porozumění textu

	Autorské čtení a workshopy se spisovateli	Setkání s autory, literární práce s textem	Školy, knihovny, kulturní centra	Zvýšení motivace ke čtení
	Čtenářská výzva pro rodiny	Zapojení rodičů do pravidelného čtení s dětmi doma	MŠ, ZŠ, rodiče, SVČ	Posílení čtenářského prostředí v rodině
3.3 Matematická pregramotnost a gramotnost	Matematické hry a logické dny	Herní a zážitkové aktivity pro rozvoj logického myšlení	MŠ, ZŠ, DDM, SVČ	Pozitivní vztah k matematice, rozvoj předmatematických dovedností
	Matematika v reálném světě	Projektové úlohy, měření, finanční počty, mapy apod.	Školy, firmy, rodiče	Aplikace matematiky v praxi
	Spolupráce s rodiči při domácí přípravě	Workshopy pro rodiče, jak podpořit matematické učení	ZŠ, rodiče, poradci	Podpora domácího učení, prevence neúspěchu
3.4 Cizojazyčná pregramotnost a gramotnost	Hravá angličtina v MŠ a na 1. stupni	Písničky, hry, jazyková pohybová cvičení	MŠ, ZŠ, jazykové školy	Pozitivní vztah k cizím jazykům, základy porozumění
	Jazykové kroužky a miniprojekty s rodilými mluvčími	Komunikační aktivity vedené rodilými mluvčími	Školy, jazykové školy, dobrovolníci	Zapojení cizojazyčnosti, přirozené používání jazyka
	Jazykové dny	Multikulturní akce, seznámení s kulturami a jazyky	Školy, DDM, knihovny	Podpora jazykové motivace, interkulturní vzdělávání
3.5 Finanční gramotnost	Finanční hra „Den s penězi“	Simulace nákupů, rozpočtování, rozhodování	Školy, banky, ÚP, SVČ	Praktické dovednosti, povědomí o hodnotě peněz
	Workshopy s odborníky z praxe (např. bankéři, ekonomové)	Přednášky a simulace běžných finančních situací	Školy, banky, finanční poradci	Posílení finanční gramotnosti, odpovědné chování
	Žákovské spořicí projekty	Dlouhodobé spoření a rozpočtování v rámci školních aktivit	Školy, rodiče, partneři	Rozvoj zodpovědnosti, schopnost plánovat finance

Označení PŘÍLEŽITOST je uděleno těmto aktivitám škol, školských zařízení a spolupráce:

- ❖ Zapojení digitálních nástrojů do výuky
- ❖ Čtenářské dílny a čtenářské kluby
- ❖ Aktivizující metody ve výuce čtení
- ❖ Podpora školních knihoven
- ❖ Podpora dětí s nedostatečnou znalostí češtiny (např. žáci cizinci)
- ❖ Nové výukové metody (Hejný, badatelský přístup)
- ❖ Spolupráce s rodiči při domácí přípravě

Priorita 4	Občanské kompetence
Cíle a jejich popis	<p>4.1 Osobnostní rozvoj a výchovný rozměr Rozvoj sociálních a kognitivních kompetencí, které umožňují pružně reagovat na měnící se podmínky. Mezigenerační solidarita. Společenská odpovědnost.</p> <p>4.2 Kulturní, historické a regionální povědomí Rozvoj znalostí, dovedností a postojů, které jsou potřebné zejména pro osobní naplnění a rozvoj, společenské začlenění, aktivní občanství a zaměstnání.</p> <p>4.3 Životní styl Životní rytmus, pohybový režim, duševní aktivita, zvládání náročných životních situací, životospráva, péče o tělesné, psychické a duchovní kultury osobnosti, zdravotní péče.</p>

Aktivity škol a školských zařízení naplňující cíle priority 4

Cíl	Oblast cíle	Příklady aktivit
4.1	Osobnostní rozvoj a výchovný rozměr	<ul style="list-style-type: none"> - Projektové dny zaměřené na spolupráci a řešení problémů - Peer programy a mediace mezi žáky - Dobrovolnické aktivity (pomoc seniorům, sbírky) - Mezigenerační dílny (děti + senioři) - Sociodramatické programy - Besedy s odborníky (např. o etice, právu, odpovědnosti) - Školní parlament, simulace občanských procesů
4.2	Kulturní, historické a regionální povědomí	<ul style="list-style-type: none"> - Exkurze do muzeí, galerií, památek - Projektové dny o historii obce/regionu - Spolupráce s místními kulturními spolky - Multikulturní dny a Dny národních kultur - Školní výstavy, prezentace o tradicích - Dny paměti národa (např. Den veteránů) - Řemeslné a folklorní dílny
4.3	Životní styl	<ul style="list-style-type: none"> - Sportovní dny, pohybové kroužky - Programy prevence (závislosti, stres) - Workshopy zdravé výživy a vaření

Cíl	Oblast cíle	Příklady aktivit
		<ul style="list-style-type: none"> - Relaxační techniky, mindfulness - Školní zahrady, práce v přírodě - Adaptační kurzy, školy v přírodě - Poradenství, podpora duševní hygieny

Aktivity spolupráce naplňující dílčí cíle priority 4

Cíl	Název aktivity	Popis	Zapojení aktérů	Očekávané výstupy / dopady
4.1 osobnostní rozvoj a výchovný rozměr	Školní komunitní kruhy a třídnické hodiny	Sdílení emocí, řešení konfliktů, posilování vztahů	Školy, školní psycholog, metodik prevence, PPP, SPC, NNO	Posílení duševní pohody, lepší klima ve třídě
	Programy primární prevence ve spolupráci s NNO	Interaktivní workshopy zaměřené na vztahy, rizikové chování, duševní zdraví	Školy, NNO, OSPOD	Prevence šikany, návykových látek, rizikového chování
	Sebepoznávací dílny	Aktivity pro rozvoj sebereflexe, silných stránek a empatie	Školy, SVČ, školní poradenské služby	Rozvoj osobnosti a sociálních dovedností
4.2 Kulturní, historické a regionální povědomí	Poznej svůj region	Projektové dny o historii Karvinska, památkách, osobnostech	Školy, muzea, knihovny, památkové ústavy	Prohloubení vztahu k místu, lokální identita
	Regionální exkurze a tematické výlety	Návštěvy důlních areálů, památek, tradičních řemesel	Školy, SŠ, regionální instituce	Prožitkové učení, propojení teorie s praxí
	Společné kulturní akce	Vystoupení žáků, výstavy, komunitní slavnosti s rodiči a veřejností	Školy, ZUŠ, SVČ, obce	Posílení kulturní identity a mezigeneračního dialogu
4.3 Životní styl	Zdravé školy – společný program podpory zdraví	Zdravé stravování, pohybové aktivity, prevence stresu	Školy, zřizovatel, KHS, pediatři	Zdravější návyky, snížení absence, lepší výkonnost
	Týden zdraví a pohybu	Akce zaměřené na sport, výživu, psychohygienu	Školy, sportovní kluby, SVČ, rodiče	Zvýšení zájmu o zdravý životní styl

	Školní zahrady a pěstitelské programy	Vytváření komunitních zahrad, pěstování, vaření	Školy, rodiče, ekologická centra	Propojení zdraví, udržitelnosti a spolupráce
--	---	---	--	--

Označení PŘÍLEŽITOST je uděleno těmto aktivitám škol, školských zařízení a spolupráce:

- ❖ Školní komunitní kruhy a třídnické hodiny
- ❖ Programy primární prevence ve spolupráci s NNO
- ❖ Sebepoznávací dílny
- ❖ Projektové dny zaměřené na spolupráci a řešení problémů
- ❖ Peer programy a mediace mezi žáky
- ❖ Programy prevence (závislosti, stres)
- ❖ Relaxační techniky, mindfulness
- ❖ Adaptační kurzy, školy v přírodě
- ❖ Poradenství, podpora duševní hygieny

Seznam příloh

1. Studie vývoje počtu dětí v mateřských, základních a středních školách SO ORP Karviná a vývoje obyvatel do roku 2030
2. Strategický rámec MAP do roku 2028
3. Roční akční plány pro školní roky 2025/2026, 2026/2027, 2027/2028

Seznam tabulek

Tabulka 1 - Struktura partnerství	5
Tabulka 2 - Struktura Řídícího výboru MAP	7
Tabulka 3 - Složení pracovních skupin	14
Tabulka 4 - Vývoj počtu dětí a žáků ve školách ORP Karviná	20
Tabulka 5 - Syntéza strategických dokumentů	29
Tabulka 6 - investiční potřeby	40
Tabulka 7 - Rovné příležitosti	41
Tabulka 8 - Čtenářská gramotnost	41
Tabulka 9 - Matematická gramotnost	42
Tabulka 10 - Předškolní vzdělávání	42
Tabulka 11 - Občanské kompetence	43
Tabulka 12 - Polytechnika a digitalizace	43
Tabulka 13 - Řízení a financování	44
Tabulka 14 - Podnikavost a kreativita	44
Tabulka 15 - Rovné příležitosti	45
Tabulka 16 - Čtenářská gramotnost	45
Tabulka 17 - Matematická gramotnost	45
Tabulka 18 - Předškolní vzdělávání	46
Tabulka 19 - Občanské kompetence	47
Tabulka 20 - Polytechnika a digitalizace	47
Tabulka 21 - Podnikavost a kreativita	48
Tabulka 22 - Řízení a financování	48
Tabulka 23 - Rovné příležitosti	49
Tabulka 24 - Čtenářská gramotnost	49
Tabulka 25 - Matematická gramotnost	50
Tabulka 26 - Předškolní vzdělávání	50
Tabulka 27 - Občanské kompetence	51
Tabulka 28 - Polytechnika a digitalizace	52
Tabulka 29 - Financování a řízení	52
Tabulka 30 - Podnikavost a kreativita	53

Seznam obrázků

Obrázek 1 - Organizační struktura MAP Karviná	15
Obrázek 2 - Správní obvod ORP Karviná	18